

# Dell Inspiron 17R

## Lastniški priročnik

Model računalnika: Inspiron 17R-5720/17R-7720  
Regulativni model: P15E  
Regulativna vrsta: P15E001



# Opombe in opozorila



**OPOMBA:** OPOMBA označuje pomembne informacije, na podlagi katerih boste bolje izkoristili računalnik.




**POZOR:** POZOR označuje možnost poškodb strojne opreme ali izgube podatkov, če ne upoštevate navodil.



**OPOZORILO:** OPOZORILO označuje možnost poškodb lastnine, telesnih poškodb ali smrti.

---

© 2012 Dell Inc. Vse pravice pridržane.

V tem besedilu uporabljene blagovne znamke: Dell™, logotip DELL ter Inspiron™ so blagovne znamke podjetja Dell Inc.; Microsoft®, Windows® in logotip gumba Start v okolju Windows  so blagovne znamke ali registrirane blagovne znamke podjetja Microsoft Corporation v Združenih državah in/ali drugih državah; Bluetooth® je registrirana blagovna znamka, katere lastnik je podjetje Bluetooth SIG, Inc. in jo podjetje Dell uporablja pod licenco.

# Vsebina

<b>1</b>	<b>Preden začnete</b> . . . . .	<b>7</b>
	Ugasnite računalnik in vse priključene naprave . . . . .	7
	Varnostna navodila . . . . .	7
	Priporočena orodja . . . . .	8
<b>2</b>	<b>Ko končate delo v notranjosti računalnika</b> . . .	<b>9</b>
<b>3</b>	<b>Izmenljivi pokrov</b> . . . . .	<b>11</b>
	Odstranitev izmenljivega pokrova . . . . .	11
	Ponovna namestitev izmenljivega pokrova . . . . .	12
<b>4</b>	<b>Baterija</b> . . . . .	<b>13</b>
	Odstranitev baterije . . . . .	13
	Ponovna namestitev baterije . . . . .	13
<b>5</b>	<b>Tipkovnica</b> . . . . .	<b>15</b>
	Odstranitev tipkovnice . . . . .	15
	Ponovna namestitev tipkovnice . . . . .	18
<b>6</b>	<b>Pokrov osnovne plošče</b> . . . . .	<b>19</b>
	Odstranitev pokrova osnovne plošče . . . . .	19
	Ponovna namestitev pokrova osnovne plošče . . . . .	20
<b>7</b>	<b>Pomnilniški modul(i)</b> . . . . .	<b>21</b>
	Odstranitev pomnilniških modulov . . . . .	21
	Ponovna namestitev pomnilniških modulov . . . . .	22
<b>8</b>	<b>Trdi disk(i)</b> . . . . .	<b>23</b>
	Odstranitev trdega diska . . . . .	23
	Ponovna namestitev trdega diska . . . . .	26
<b>9</b>	<b>Optični pogon</b> . . . . .	<b>27</b>
	Odstranitev optičnega pogona . . . . .	27
	Ponovna namestitev optičnega pogona . . . . .	29

<b>10 Brežična kartica Mini Card</b> . . . . .	<b>31</b>
Odstranitev brezžične kartice Mini-Card . . . . .	31
Ponovna namestitvev brezžične kartice Mini-Card . . . . .	33
<b>11 Kartica mSATA (dodatna možnost)</b> . . . . .	<b>35</b>
Odstranitev kartice mSATA. . . . .	35
Ponovna namestitvev kartice mSATA. . . . .	37
<b>12 Naslon za dlani</b> . . . . .	<b>39</b>
Odstranitev naslona za dlani. . . . .	39
Ponovna namestitvev naslona za dlani. . . . .	41
<b>13 Gumbasta baterija</b> . . . . .	<b>43</b>
Odstranitev gumbaste baterije . . . . .	43
Ponovna namestitvev gumbaste baterije . . . . .	45
<b>14 Ventilator</b> . . . . .	<b>47</b>
Odstranitev ventilatorja . . . . .	47
Ponovna namestitvev ventilatorja . . . . .	48
<b>15 Plošča LAN (lokalno omrežje)</b> . . . . .	<b>49</b>
Odstranitev plošče LAN. . . . .	49
Ponovna namestitvev plošče LAN. . . . .	51
<b>16 Kabel LAN-USB</b> . . . . .	<b>53</b>
Odstranitev kabla LAN-USB. . . . .	53
Ponovna namestitvev kabla LAN-USB. . . . .	55
<b>17 Plošča USB</b> . . . . .	<b>57</b>
Odstranitev plošče USB. . . . .	57
Ponovna namestitvev plošče USB. . . . .	59
<b>18 Zaslona</b> . . . . .	<b>61</b>
Odstranitev sklopa zaslona . . . . .	61
Ponovna namestitvev sklopa zaslona . . . . .	63
Odstranitev okvirja zaslona . . . . .	64
Ponovna namestitvev okvirja zaslona . . . . .	65
Odstranitev plošče zaslona . . . . .	66
Ponovna namestitvev plošče zaslona . . . . .	69

<b>19 Modul kamere</b> . . . . .	<b>71</b>
Odstranitev modula kamere . . . . .	71
Ponovna namestitvev modula kamere . . . . .	74
<b>20 Matična plošča</b> . . . . .	<b>75</b>
Odstranitev matične plošče . . . . .	75
Ponovna namestitvev matične plošče . . . . .	79
Vnos servisne številke v BIOS . . . . .	80
<b>21 Hladilnik</b> . . . . .	<b>81</b>
Odstranitev hladilnika . . . . .	81
Ponovna namestitvev hladilnika . . . . .	83
<b>22 Procesor</b> . . . . .	<b>85</b>
Odstranitev procesorja . . . . .	85
Ponovna namestitvev procesorja . . . . .	87
<b>23 Vrata za napajalnik</b> . . . . .	<b>89</b>
Odstranitev vrat za napajalnik . . . . .	89
Ponovna namestitvev vrat za napajalnik . . . . .	91
<b>24 Zvočniki</b> . . . . .	<b>93</b>
Odstranitev zvočnikov . . . . .	93
Ponovna namestitvev zvočnikov . . . . .	95
<b>25 Globokotonec</b> . . . . .	<b>97</b>
Odstranitev globokotonca . . . . .	97
Ponovna namestitvev globokotonca . . . . .	99
<b>26 Posodobitev BIOS-a</b> . . . . .	<b>101</b>





# 1

## Preden začnete

### Ugasnite računalnik in vse priključene naprave

 **POZOR:** Preden ugasnete računalnik, shranite in zaprite vse odprte datoteke ter zaprite vse odprte programe, da preprečite izgubo podatkov.





- 1 Shranite in zaprite vse odprte datoteke in zaprite vse odprte programe.
- 2 Upoštevajte navodila za izklop računalnika glede na to, kateri operacijski sistem je nameščen na računalnik.
  - *Windows 8:*  
Premaknite kazalec miške v zgornji desni ali spodnji desni kot, da se odpre stranska vrstica s čarobnimi gumbi, in kliknite **Nastavitve** → **Vklop/izklop** → **Izklop**.
  - *Windows 7:*  
Kliknite **Start**  in nato kliknite **Zaustavitev sistema**.  
Operacijski sistem Microsoft Windows se zaustavi in računalnik se ugasne.

 **OPOMBA:** Če uporabljate drug operacijski sistem, glejte njegovo dokumentacijo za pravilno zaustavitev.

- 3 Odklopite računalnik in vse priključene naprave iz električnih vtičnic.
- 4 Iz računalnika odklopite vse telefonske in omrežne kable ter vse druge priključene naprave.
- 5 Ko je sistem odklopljen, pritisnite in za 5 sekund zadržite gumb za vklop, da s tem ozemljite matično ploščo.

### Varnostna navodila

Upoštevajte naslednje varnostne smernice za zaščito računalnika pred poškodbami in zagotovitev svoje lastne varnosti.

-  **OPOZORILO:** Preden pričnete z delom v notranjosti računalnika, preberite varnostne informacije, ki so priložene računalniku. Za dodatne informacije o varnem delu obiščite domačo stran za skladnost s predpisi na naslovu [dell.com/regulatory\\_compliance](http://dell.com/regulatory_compliance).
-  **OPOZORILO:** Pred odpiranjem pokrova računalnika ali drugih plošč odklopite vse vire napajanja. Ko končate delo v notranjosti računalnika, ponovno namestite vse pokrove, plošče in vijake, preden računalnik priključite na vir napajanja.
-  **POZOR:** Zagotovite, da je delovna površina ravna in čista, sicer lahko pride do poškodb računalnika.
-  **POZOR:** Komponente in kartice vedno primate za robove in se izogibajte dotikanju nožic in stikov, sicer jih lahko poškodujete.

- △ **POZOR:** Odstranitev pokrova računalnika in kakršne koli posege v komponente znotraj računalnika smejo opravljati samo usposobljeni servisni tehniki. Vse informacije v zvezi z varnostnimi ukrepi, posegi v notranjost računalnika in zaščito pred elektrostatično razelektritvijo so na voljo v varnostnih navodilih.
- △ **POZOR:** Preden se dotaknete česarkoli znotraj računalnika, se ozemljite tako, da se dotaknete nebarvane kovinske površine, kot je kovina na zadnji strani računalnika. Med delom se občasno dotaknite nebarvane kovinske površine, da sprostite statično elektriko, ki lahko poškoduje notranje komponente.
- △ **POZOR:** Ko želite odklopiti kabel, ne povlecite kabla samega, temveč njegov priključek ali jeziček. Nekateri kabli imajo priključke z zaklepnimi jezički ali krilnimi vijaki, ki jih morate pred odklapljanjem kabla sprostiti. Ko odklapljate kable, poskrbite, da bodo poravnani, sicer lahko zvijete priključne stike ali nožice. Tudi pred priključitvijo kablov preverite, ali sta priključek in vrata pravilno obrnjena in poravnana.
- △ **POZOR:** Če želite odklopiti omrežni kabel, najprej odklopite kabel iz računalnika in nato iz omrežne naprave.
- △ **POZOR:** Pritisnite in izvrzite vse nameščene kartice iz bralnika pomnilniških kartic 8-v-1.

## Priporočena orodja

Za postopke, navedene v tem dokumentu, boste verjetno potrebovali naslednja orodja:

- Izvijač Philips
- Plastično pero
- Majhen ploščat izvijač



# 2

## Ko končate delo v notranjosti računalnika

---

Ko končate z namestitvenimi deli, preverite naslednje točke:

- Ponovno namestite vse vijake in se prepričajte, da v notranjosti računalnika niso ostali odvečni vijaki
- Preden začnete z delom na računalniku, priklopite vse zunanje naprave, kable, kartice in morebitne druge dele, ki ste jih odstranili
- Računalnik in vse priključene naprave priključite v električne vtičnice



**POZOR: Preden vklopite računalnik, pritrdite vse vijake in se prepričajte, da v notranjosti računalnika niso ostali odvečni vijaki. Neupoštevanje teh navodil lahko poškoduje računalnik.**



# 3

## Izmenljivi pokrov

**!** **OPOZORILO:** Preden pričnete z delom v notranjosti računalnika, preberite varnostne informacije, ki so priložene računalniku, ter sledite korakom, navedenim v »Preden začnete« na strani 7. Za dodatne informacije o varnem delu obiščite domačo stran za skladnost s predpisi na naslovu [dell.com/regulatory\\_compliance](http://dell.com/regulatory_compliance).

### Odstranitev izmenljivega pokrova


- 1 Potisnite zapah za sprostitev pokrova vstran. Izmenljivi pokrov izskoči.
- 2 Dvignite izmenljivi pokrov z računalnika.

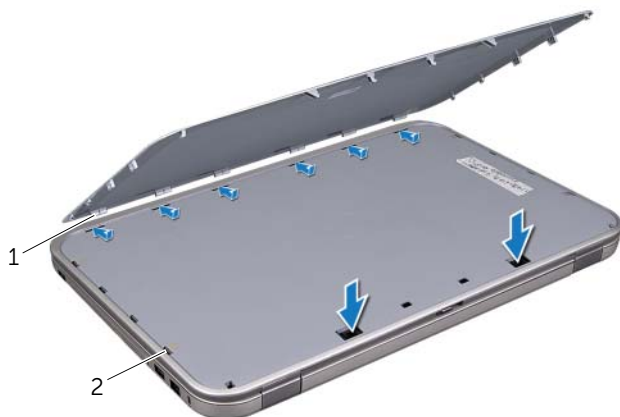


1	pokrov zaslona	2	izmenljivi pokrov
3	zapah za sprostitev pokrova		

## Ponovna namestitev izmenljivega pokrova

- 1 Poravnajte jezička na spodnjem delu pokrova z režami na pokrovu zaslona in pritisnite izmenljivi pokrov, da se zaskoči v pravilen položaj.

 **OPOMBA:** Poskrbite, da bodo jezički na izmenljivem pokrovu dobro nameščeni v reže na pokrovu zaslona.



---

1	jezički	2	reže
---	---------	---	------

---

- 2 Sledite navodilom v »Ko končate delo v notranjosti računalnika« na strani 9.

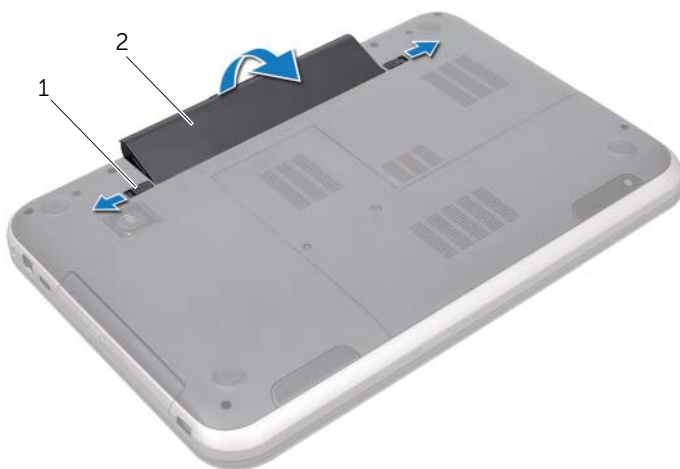
# 4

## Baterija

**!** **OPOZORILO:** Preden pričnete z delom v notranjosti računalnika, preberite varnostne informacije, ki so priložene računalniku, ter sledite korakom, navedenim v »Preden začnete« na strani 7. Za dodatne informacije o varnem delu obiščite domačo stran za skladnost s predpisi na naslovu [dell.com/regulatory\\_compliance](http://dell.com/regulatory_compliance).

### Odstranitev baterije

- 1 Zaprite zaslon in obrnite računalnik.
- 2 Potisnite zapaha za sprostitvev akumulatorja v nezaklenjen položaj.
- 3 Vzemite baterijo iz ležišča za baterijo.



1 zapaha za sprostitvev  
akumulatorja (2)

2 baterija

### Ponovna namestitvev baterije

- 1 Poravnajte jezičke na bateriji z režami v ležišču baterije ter nežno potisnite baterije, dokler se na zaskoči na svoje mesto.
- 2 Sledite navodilom v »Ko končate delo v notranjosti računalnika« na strani 9.





**OPOZORILO:** Preden pričnete z delom v notranjosti računalnika, preberite varnostne informacije, ki so priložene računalniku, ter sledite korakom, navedenim v »Preden začnete« na strani 7. Za dodatne informacije o varnem delu obiščite domačo stran za skladnost s predpisi na naslovu [dell.com/regulatory\\_compliance](http://dell.com/regulatory_compliance).

## Odstranitev tipkovnice

### Predpogoji

Odstranite baterijo. Glejte »Odstranitev baterije« na strani 13.

## Postopek

△ **POZOR:** Tipke na tipkovnici so krhke in se zlahka snamejo, njihova ponovna namestitev pa vzame veliko časa. Pri odstranjevanju in rokovanju s tipkovnico **bodite pazljivi.**

- 1 Obrnite računalnik in odprite zaslon, kolikor je mogoče.
- 2 S plastičnim peresom sprostite tipkovnico z jezičkov na naslonu za dlani in tipkovnico potisnite navzgor tako, da se sname z naslona.

△ **POZOR:** Pri odstranjevanju in rokovanju s tipkovnico **bodite izjemno pazljivi.** Če ne boste pazili, lahko opraskate ploščo zaslona.



---

1 jezički (4)

2 plastično pero

---

3 tipkovnica

4 naslon za dlani

---



- 3 Previdno obrnite tipkovnico in jo položite na naslon za dlani.
- 4 Dvignite zapah priključka in povlecite jeziček, da odklopite kabel za tipkovnico iz priključka matične plošče.
- 5 Odmaknite tipkovnico od računalnika.



- 
- |                    |                    |
|--------------------|--------------------|
| 1 kabel tipkovnice | 2 zapah priključka |
| 3 jezički (6)      |                    |
-

# Ponovna namestitvev tipkovnice

## Postopek

- 1 Kabel za tipkovnico potisnite v priključek na matični plošči in pritisnite na zapah priključka, da zavarujete kabel.
- 2 Jezičke na spodnji strani tipkovnice potisnite v reže na naslonu za dlani in tipkovnico spustite na naslon za dlani.
- 3 Nežno pritisnite robove tipkovnice, da jo pritrdite pod jezičke na naslonu za dlani.
- 4 Zaprite zaslon in obrnite računalnik.

## Končne zahteve

- 1 Ponovno namestite baterijo. Glejte »Ponovna namestitev baterije« na strani 13.
- 2 Sledite navodilom v »Ko končate delo v notranjosti računalnika« na strani 9.

# 6

## Pokrov osnovne plošče

**!** **OPOZORILO:** Preden pričnete z delom v notranjosti računalnika, preberite varnostne informacije, ki so priložene računalniku, ter sledite korakom, navedenim v »Preden začnete« na strani 7. Za dodatne informacije o varnem delu obiščite domačo stran za skladnost s predpisi na naslovu [dell.com/regulatory\\_compliance](http://dell.com/regulatory_compliance).

### Odstranitev pokrova osnovne plošče

#### Predpogoji

Odstranite baterijo. Glejte »Odstranitev baterije« na strani 13.

#### Postopek

- 1 Odvijte zaskočne vijake, s katerimi je pokrov osnovne plošče pritrjen na osnovo računalnika.
- 2 S prsti dvignite pokrov osnovne plošče z osnove računalnika.
- 3 Odstranite pokrov osnovne plošče z osnove računalnika.



1 zaskočna vijaka (2) 2 pokrov osnovne plošče

# Ponovna namestitev pokrova osnovne plošče

## Postopek

- 1 Poravnajte jezičke na pokrovu osnovne plošče z režami na osnovi računalnika in pokrov nežno potisnite na ustrezno mesto.
- 2 Privijte zaskočne vijake, s katerimi je pokrov osnovne plošče pritrjen na osnovo računalnika.

## Končne zahteve

- 1 Ponovno namestite baterijo. Glejte »Ponovna namestitev baterije« na strani 13.
- 2 Sledite navodilom v »Ko končate delo v notranjosti računalnika« na strani 9.

**!** **OPOZORILO:** Preden pričnete z delom v notranjosti računalnika, preberite varnostne informacije, ki so priložene računalniku, ter sledite korakom, navedenim v »Preden začnete« na strani 7. Za dodatne informacije o varnem delu obiščite domačo stran za skladnost s predpisi na naslovu [dell.com/regulatory\\_compliance](http://dell.com/regulatory_compliance).

## Odstranitev pomnilniških modulov

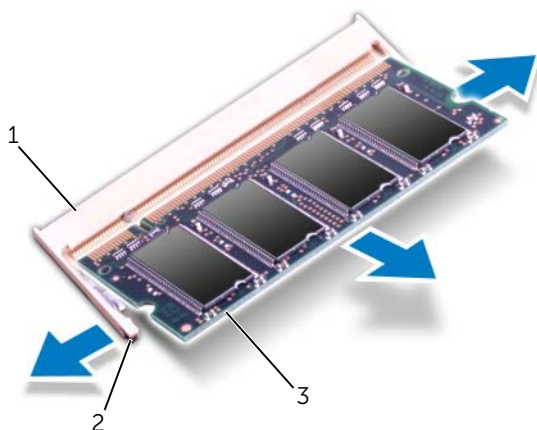
### Predpogoji

- 1 Odstranite baterijo. Glejte »Odstranitev baterije« na strani 13.
- 2 Odstranite pokrov osnovne plošče. Glejte »Odstranitev pokrova osnovne plošče« na strani 19.

### Postopek

**!** **POZOR:** Za razširitev pritrdilnih sponk pomnilniškega modula ne uporabljajte orodja, da ne poškodujete priključka pomnilniškega modula.

- 1 S prsti pazljivo razširite pritrdilne sponke na vsaki strani priključka za pomnilniški modul, dokler pomnilniški modul ne izskoči.
- 2 Pomnilniški modul odstranite iz priključka za pomnilniški modul.



1	priključek pomnilniškega modula	2	pritrtilni sponki (2)
3	pomnilniški modul		

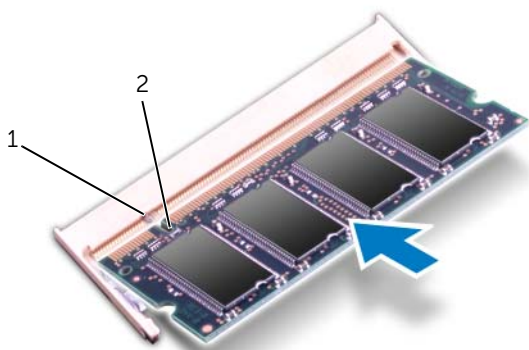
# Ponovna namestitev pomnilniških modulov

## Postopek

△ **POZOR:** Če želite namestiti pomnilniške module v dva priključka, najprej namestite pomnilniški modul v priključek z oznako »DIMM A« in nato pomnilniški modul v priključek z oznako »DIMM B«.

- 1 Poravnajte zarezo v pomnilniškem modulu z jezičkom na priključku za pomnilniški modul.
- 2 Pomnilniški modul trdno potisnite v priključek pod kotom 45 stopinj in ga pritisnite navzdol, dokler se ne zaskoči. Če ne slišite klika, pomnilniški modul odstranite in ga ponovno namestite.

✎ **OPOMBA:** Če pomnilniški modul ni pravilno nameščen, se računalnik morda ne bo zagnal.



---

1 jeziček    2 zareza

---

## Končne zahteve

- 1 Ponovno namestite pokrov osnovne plošče. Glejte »Ponovna namestitev pokrova osnovne plošče« na strani 20.
- 2 Ponovno namestite baterijo. Glejte »Ponovna namestitev baterije« na strani 13.
- 3 Sledite navodilom v »Ko končate delo v notranjosti računalnika« na strani 9.
- 4 Vključite računalnik.

# 8

## Trdi disk(i)

---



**OPOZORILO:** Preden pričnete z delom v notranjosti računalnika, preberite varnostne informacije, ki so priložene računalniku, ter sledite korakom, navedenim v »Preden začnete« na strani 7. Za dodatne informacije o varnem delu obiščite domačo stran za skladnost s predpisi na naslovu [dell.com/regulatory\\_compliance](http://dell.com/regulatory_compliance).



**POZOR:** Zaradi preprečevanja izgube podatkov trdega diska ne odstranjajte, ko je računalnik prižgan ali v stanju spanja.



**POZOR:** Trdi diski so izredno krhki. Kadar delate z njimi, bodite zelo previdni.

## Odstranitev trdega diska

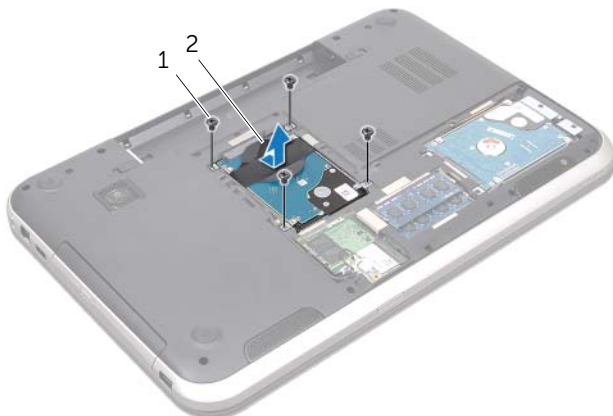
### Predpogoji

- 1 Odstranite baterijo. Glejte »Odstranitev baterije« na strani 13.
- 2 Odstranite pokrov osnovne plošče. Glejte »Odstranitev pokrova osnovne plošče« na strani 19.

## Postopek

- 1 Odstranite vijake, s katerimi je sklop trdega diska pritrjen na osnovo računalnika.
- 2 Sklop trdega diska potisnite v stran, da ga odklopite iz priključka matične plošče.
- 3 Sklop trdega diska dvignite z ohišja računalnika.

### Inspiron 17R-7720



---

1 vijaki (4)

2 sklop trdega diska

---

### Inspiron 17R-5720/Inspiron 17R-7720



---

1 vijaki (4)

2 sklop trdega diska

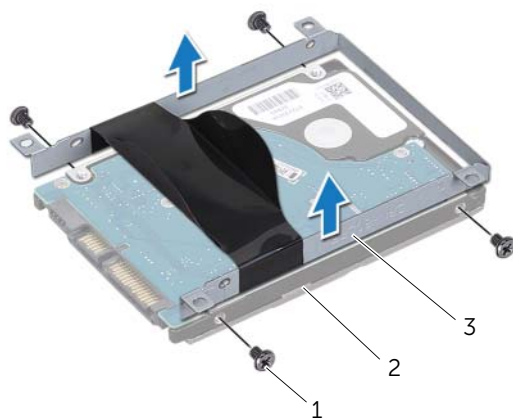
---



4 Odstranite vijake, s katerimi je nosilec trdega diska pritrjen na trdi disk.

5 Nosilec trdega diska dvignite s trdega diska.

### Inspiron 17R-7720



---

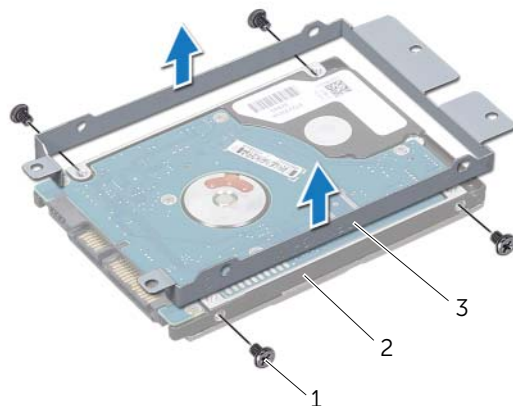
1	vijaki (4)	2	trdi disk
---	------------	---	-----------

---

3	nosilec trdega diska
---	----------------------

---

### Inspiron 17R-5720/Inspiron 17R-7720



---

1	vijaki (4)	2	trdi disk
---	------------	---	-----------

---

3	nosilec trdega diska
---	----------------------

---

# Ponovna namestitvev trdega diska

## Postopek

- 1 Novi trdi disk vzemite iz embalaže.  
Originalno embalažo shranite za shranjevanje ali pošiljanje trdega diska.
- 2 Poravnajte luknje za vijake na nosilcu trdega diska z luknjami za vijake na trdem disku.
- 3 Ponovno namestite vijake, s katerimi je nosilec trdega diska pritrjen na trdi disk.
- 4 Sklop trdega diska namestite v ohišje računalnika.
- 5 Sklop trdega diska potisnite tako, da ga priključite v priključek matične plošče.
- 6 Ponovno namestite vijake, s katerimi je sklop trdega diska pritrjen na osnovo računalnika.

## Končne zahteve

- 1 Ponovno namestite pokrov osnovne plošče. Glejte »Ponovna namestitvev pokrova osnovne plošče« na strani 20.
- 2 Ponovno namestite baterijo. Glejte »Ponovna namestitvev baterije« na strani 13.
- 3 Sledite navodilom v »Ko končate delo v notranjosti računalnika« na strani 9.

**!** **OPOZORILO:** Preden pričnete z delom v notranjosti računalnika, preberite varnostne informacije, ki so priložene računalniku, ter sledite korakom, navedenim v »Preden začnete« na strani 7. Za dodatne informacije o varnem delu obiščite domačo stran za skladnost s predpisi na naslovu [dell.com/regulatory\\_compliance](http://dell.com/regulatory_compliance).

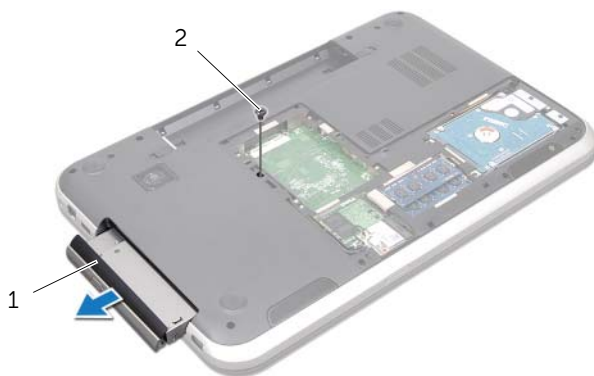
## Odstranitev optičnega pogona

### Predpogoji

- 1 Odstranite baterijo. Glejte »Odstranitev baterije« na strani 13.
- 2 Odstranite pokrov osnovne plošče. Glejte »Odstranitev pokrova osnovne plošče« na strani 19.

### Postopek

- 1 Odstranite vijak, s katerim je optični pogon pritrjen na osnovo računalnika.
- 2 S prsti povlecite sklop optičnega pogona iz ležišča za optični pogon.



---

1 sklop optičnega pogona    2 vijak

---

- 3 Previdno snemite okvir optičnega pogona in ga odstranite s sklopa optičnega pogona.
- 4 Odstranite vijaka, s katerima je nosilec optičnega pogona pritrjen na optični pogon.
- 5 Odstranite nosilec optičnega pogona.



1	okvir optičnega pogona	2	optični pogon
3	nosilec optičnega pogona	4	vijaka (2)

# Ponovna namestitvev optičnega pogona

## Postopek

- 1 Poravnajte luknje za vijake na nosilcu optičnega pogona z luknjami za vijake na optičnem pogonu.
- 2 Ponovno namestite vijaka, s katerima je nosilec optičnega pogona pritrjen na optični pogon.
- 3 Poravnajte jezičke okvirja optičnega pogona z režami na sklopu optičnega pogona in potisnite okvir optičnega pogona na svoje mesto.
- 4 Sklop optičnega pogona potisnite nazaj v ležišče optičnega pogona, dokler se ne zaskoči.
- 5 Ponovno namestite vijak, s katerim je sklop optičnega pogona pritrjen na osnovo računalnika.

## Končne zahteve

- 1 Ponovno namestite pokrov osnovne plošče. Glejte »Ponovna namestitvev pokrova osnovne plošče« na strani 20.
- 2 Ponovno namestite baterijo. Glejte »Ponovna namestitvev baterije« na strani 13.
- 3 Sledite navodilom v »Ko končate delo v notranjosti računalnika« na strani 9.





**OPOZORILO:** Preden pričnete z delom v notranjosti računalnika, preberite varnostne informacije, ki so priložene računalniku, ter sledite korakom, navedenim v »Preden začnete« na strani 7. Za dodatne informacije o varnem delu obiščite domačo stran za skladnost s predpisi na naslovu [dell.com/regulatory\\_compliance](http://dell.com/regulatory_compliance).



**OPOMBA:** Dell ne zagotavlja združljivosti in ne ponuja podpore za brezžične kartice Mini-Card, ki niso njegov lasten proizvod.

Če ste zraven računalnika naročili kartico Mini-Card, je ta že nameščena.

Računalnik ima eno režo Mini-Card polovične višine, ki podpira kombinirano kartico za brezžično lokalno omrežje (WLAN) + Bluetooth, Wi-Fi ter tehnologijo Worldwide Interoperability for Microwave Access (WiMax).

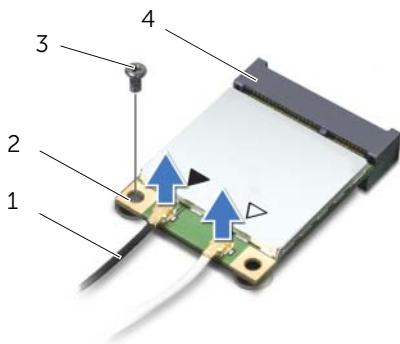
## Odstranitev brezžične kartice Mini-Card

### Predpogoji

- 1 Odstranite baterijo. Glejte »Odstranitev baterije« na strani 13.
- 2 Odstranite pokrov osnovne plošče. Glejte »Odstranitev pokrova osnovne plošče« na strani 19.

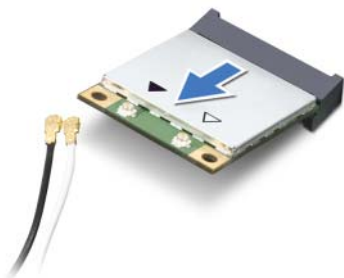
## Postopek

- 1 Odklopite kabla antene s priključkov na kartici Mini-Card.
- 2 Odstranite vijak, s katerim je kartica Mini-Card pritrjena na priključek matične plošče.



1	kabla antene (2)	2	kartica Mini-Card
3	vijak	4	priključek matične plošče

- 3 Izvlecite kartico Mini-Card iz priključka matične plošče.



**△ POZOR:** Ko kartice Mini-Card ni v računalniku, jo shranite v zaščitno antistatično embalažo. Za več informacij glejte poglavje »Zaščita pred elektrostatično razelektrivjo«, ki se nahaja v varnostnih informacijah, priloženih vašemu računalniku.



# Ponovna namestitev brezžične kartice Mini-Card

## Postopek

- 1 Kartico Mini-Card vzemite iz embalaže.
- 2 Zarezo na kartici Mini-Card poravnajte z jezičkom na priključku matične plošče.

△ **POZOR: Kartico Mini-Card s čvrstim in enakomernim pritiskom potisnite na ustrezno mesto.**

Če potisnete premočno, lahko poškodujete priključek.

△ **POZOR: Priključki so zaščiteni, da ne pride do nepravilne vstavitve. Če čutite upor, preverite priključke na kartici Mini-Card in na matični plošči, nato pa ponovno poravnajte kartico Mini-Card.**

△ **POZOR: Nikoli ne nameščajte kablov pod kartico Mini-Card, sicer jo lahko poškodujete.**

- 3 Priključek kartice Mini-Card pod kotom 45 stopinj vstavite v priključek matične plošče.
- 4 Potisnite drugi konec kartice Mini-Card v režo na matični plošči in ponovno namestite vijak, s katerim je kartica Mini-Card pritrjena na priključek matične plošče.
- 5 Priključite kabla antene v priključke na kartici Mini-Card.

Spodnja tabela prikazuje barvno shemo kablov antene za kartice Mini-Card, ki jih podpira vaš računalnik.

Priključki na kartici Mini-Card	Barvna shema kablov antene
<b>WLAN + Bluetooth (2 kabla)</b>	
Glavni WLAN + Bluetooth (bel trikotnik)	bel
Pomožni WLAN + Bluetooth (črn trikotnik)	črn
<b>WWAN (2 kabla antene)</b>	
Glavni WWAN (bel trikotnik)	bel
Pomožni WWAN (črn trikotnik)	črn

## Končne zahteve

- 1 Ponovno namestite pokrov osnovne plošče. Glejte »Ponovna namestitev pokrova osnovne plošče« na strani 20.
- 2 Ponovno namestite baterijo. Glejte »Ponovna namestitev baterije« na strani 13.
- 3 Sledite navodilom v »Ko končate delo v notranjosti računalnika« na strani 9.





**OPOZORILO:** Preden pričnete z delom v notranjosti računalnika, preberite varnostne informacije, ki so priložene računalniku, ter sledite korakom, navedenim v »Preden začnete« na strani 7. Za dodatne informacije o varnem delu obiščite domačo stran za skladnost s predpisi na naslovu [dell.com/regulatory\\_compliance](http://dell.com/regulatory_compliance).



**OPOMBA:** Dell ne zagotavlja združljivosti in ne ponuja podpore za kartice mSATA, ki niso njegov lasten proizvod.

Če ste zraven računalnika naročili kartico mSATA, je ta že nameščena.

## Odstranitev kartice mSATA

### Predpogoji

- 1 Odstranite baterijo. Glejte »Odstranitev baterije« na strani 13.
- 2 Odstranite pokrov osnovne plošče. Glejte »Odstranitev pokrova osnovne plošče« na strani 19.

## Postopek

- 1 Odstranite vijak, s katerim je kartica mSATA pritrjena na priključek matične plošče.
- 2 Izvlecite kartico mSATA iz priključka matične plošče.



- |   |                           |   |       |
|---|---------------------------|---|-------|
| 1 | kartica mSATA             | 2 | vijak |
| 3 | priključek matične plošče |   |       |

**△ POZOR:** Ko kartice mSATA ni v računalniku, jo shranite v zaščitno antistatično embalažo. Za več informacij glejte poglavje »Zaščita pred elektrostatično razelektritvijo«, ki se nahaja v varnostnih informacijah, priloženih vašemu računalniku.

# Ponovna namestitvev kartice mSATA

## Postopek

- 1 Vzemite novo kartico mSATA iz embalaže.
- 2 Zarezo na kartici mSATA poravnajte z jezičkom na priključku matične plošče.

 **POZOR: Kartico mSATA s čvrstim in enakomernim pritiskom potisnite na ustrezno mesto.**

**Če potisnete premočno, lahko poškodujete priključek.**

 **POZOR: Nikoli ne nameščajte kablov pod kartico mSATA, sicer jo lahko poškodujete.**

- 3 Priključek kartice mSATA pod kotom 45 stopinj vstavite v priključek matične plošče.
- 4 Potisnite drugi konec kartice mSATA v režo na matični plošči in ponovno namestite vijak, s katerim je kartica mSATA pritrjena na priključek matične plošče.

## Končne zahteve

- 1 Ponovno namestite pokrov osnovne plošče. Glejte »Ponovna namestitvev pokrova osnovne plošče« na strani 20.
- 2 Ponovno namestite baterijo. Glejte »Ponovna namestitvev baterije« na strani 13.
- 3 Sledite navodilom v »Ko končate delo v notranjosti računalnika« na strani 9.





**OPOZORILO:** Preden pričnete z delom v notranjosti računalnika, preberite varnostne informacije, ki so priložene računalniku, ter sledite korakom, navedenim v »Preden začnete« na strani 7. Za dodatne informacije o varnem delu obiščite domačo stran za skladnost s predpisi na naslovu [dell.com/regulatory\\_compliance](http://dell.com/regulatory_compliance).

## Odstranitev naslona za dlani

### Predpogoji

- 1 Odstranite baterijo. Glejte »Odstranitev baterije« na strani 13.
- 2 Odstranite tipkovnico. Glejte »Odstranitev tipkovnice« na strani 15.
- 3 Odstranite pokrov osnovne plošče. Glejte »Odstranitev pokrova osnovne plošče« na strani 19.
- 4 Sledite navodilom od korak 1 do korak 2 v »Odstranitev optičnega pogona« na strani 27.

### Postopek

- 1 Odstranite vijake, s katerimi je naslon za dlani pritrjen na osnovo računalnika.



- 2 Obrnite računalnik in odprite zaslon, kolikor je mogoče.
- 3 Odstranite vijake, s katerimi je naslon za dlani pritrjen na osnovo računalnika.
- 4 Dvignite zapaha priključka in povlecite jezičke, da odklopite kabel plošče z bližnjičnimi tipkami, kabel plošče gumba za vklop in kabel sledilne ploščice iz priključkov na matični plošči.

**△ POZOR: Naslon za dlani previdno ločite od sklopa zaslona in pazite da sklopa zaslona ne poškodujete.**

- 5 S prsti potisnite naslon za dlani navzgor iz reže v ležišču za optični pogon.
- 6 Naslon za dlani previdno izvlecite in ga odmaknite od osnove računalnika.



1 kabel plošče z bližnjičnimi tipkami	2 jeziček
3 zapah priključka	4 vijaki (4)
5 naslon za dlani	6 kabel sledilne ploščice
7 kabel plošče gumba za vklop	



# Ponovna namestitvev naslona za dlani

## Postopek

- 1 Poravnajte naslon za dlani z osnovo računalnika in ga nežno potisnite na svoje mesto.
- 2 Potisnite kabel plošče z bližnjičnimi tipkami, kabel plošče gumba za vklop in kabel sledilne ploščice v ustrezne priključke na matični plošči, nato pa zapahe priključka pritisnite navzdol, da pritrdite kabel.
- 3 Ponovno namestite vijake, s katerimi je naslon za dlani pritrjen na osnovo računalnika.
- 4 Zaprite zaslon in obrnite računalnik.
- 5 Ponovno namestite vijake, s katerimi je naslon za dlani pritrjen na osnovo računalnika.

## Končne zahteve

- 1 Sledite navodilom od korak 4 do korak 5 v »Ponovna namestitev optičnega pogona« na strani 29.
- 2 Ponovno namestite pokrov osnovne plošče. Glejte »Ponovna namestitev pokrova osnovne plošče« na strani 20.
- 3 Ponovno namestite tipkovnico. Glejte »Ponovna namestitev tipkovnice« na strani 18.
- 4 Ponovno namestite baterijo. Glejte »Ponovna namestitev baterije« na strani 13.
- 5 Sledite navodilom v »Ko končate delo v notranjosti računalnika« na strani 9.





**OPOZORILO:** Preden pričnete z delom v notranjosti računalnika, preberite varnostne informacije, ki so priložene računalniku, ter sledite korakom, navedenim v »Preden začnete« na strani 7. Za dodatne informacije o varnem delu obiščite domačo stran za skladnost s predpisi na naslovu [dell.com/regulatory\\_compliance](http://dell.com/regulatory_compliance).



**OPOZORILO:** Če baterije ne namestite pravilno, lahko eksplodira. Pri zamenjavi uporabljajte samo enake ali enakovredne vrste baterij. Izrabljene baterije vrzite proč v skladu z navodili proizvajalca.

## Odstranitev gumbaste baterije

### Predpogoji

- 1 Odstranite baterijo. Glejte »Odstranitev baterije« na strani 13.
- 2 Odstranite tipkovnico. Glejte »Odstranitev tipkovnice« na strani 15.
- 3 Odstranite pokrov osnovne plošče. Glejte »Odstranitev pokrova osnovne plošče« na strani 19.
- 4 Sledite navodilom od korak 1 do korak 2 v »Odstranitev optičnega pogona« na strani 27.
- 5 Odstranite naslon za dlani. Glejte »Odstranitev naslona za dlani« na strani 39.

## Postopek

- △ **POZOR: Odstranjevanje gumbaste baterije ponastavi nastavitve BIOS na privzete vrednosti.**  
**Priporočamo, da si pred odstranjevanjem gumbaste baterije zabeležite nastavitve BIOS.**

S plastičnim peresom previdno dvignite gumbasto baterijo iz ležišča za baterijo na matični plošči.



- 
- |   |                     |   |                   |
|---|---------------------|---|-------------------|
| 1 | plastično pero      | 2 | gumbasta baterija |
| 3 | ležišče za baterijo |   |                   |
-

# Ponovna namestitvev gumbaste baterije

## Postopek

S pozitivno stranjo navzgor potisnite gumbasto baterijo v ležišče za baterijo na matični plošči.

## Končne zahteve

- 1 Ponovno namestite naslon za dlani. Glejte »Ponovna namestitvev naslona za dlani« na strani 41.
- 2 Sledite navodilom od korak 4 do korak 5 v »Ponovna namestitvev optičnega pogona« na strani 29.
- 3 Ponovno namestite pokrov osnovne plošče. Glejte »Ponovna namestitvev pokrova osnovne plošče« na strani 20.
- 4 Ponovno namestite tipkovnico. Glejte »Ponovna namestitvev tipkovnice« na strani 18.
- 5 Ponovno namestite baterijo. Glejte »Ponovna namestitvev baterije« na strani 13.
- 6 Sledite navodilom v »Ko končate delo v notranjosti računalnika« na strani 9.





**OPOZORILO:** Preden pričnete z delom v notranjosti računalnika, preberite varnostne informacije, ki so priložene računalniku, ter sledite korakom, navedenim v »Preden začnete« na strani 7. Za dodatne informacije o varnem delu obiščite domačo stran za skladnost s predpisi na naslovu [dell.com/regulatory\\_compliance](http://dell.com/regulatory_compliance).

## Odstranitev ventilatorja

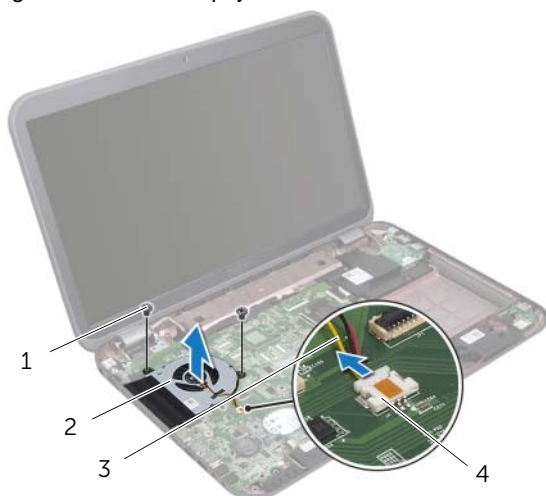
### Predpogoji

- 1 Odstranite baterijo. Glejte »Odstranitev baterije« na strani 13.
- 2 Odstranite pokrov osnovne plošče. Glejte »Odstranitev pokrova osnovne plošče« na strani 19.
- 3 Odstranite tipkovnico. Glejte »Odstranitev tipkovnice« na strani 15.
- 4 Sledite navodilom od korak 1 do korak 2 v »Odstranitev optičnega pogona« na strani 27.
- 5 Odstranite naslon za dlani. Glejte »Odstranitev naslona za dlani« na strani 39.

### Postopek

- 1 Odklopite kabel ventilatorja iz priključka matične plošče.
- 2 Odstranite vijaka, ki pritrujmeta ventilator na osnovo računalnika.

- 3 Dvignite ventilator skupaj s kablom iz osnove računalnika.



1 vijaka (2)	2 ventilator
3 kabel ventilatorja	4 priključek matične plošče

## Ponovna namestitev ventilatorja

### Postopek

- 1 Poravnajte luknje za vijake na ventilatorju z luknjami za vijake na osnovi računalnika.
- 2 Privijte vijaka, s katerima je ventilator pritrjen na osnovo računalnika.
- 3 Kabel ventilatorja priklopite v priključek matične plošče.

### Končne zahteve

- 1 Ponovno namestite naslon za dlani. Glejte »Ponovna namestitev naslona za dlani« na strani 41.
- 2 Sledite navodilom od korak 4 do korak 5 v »Ponovna namestitev optičnega pogona« na strani 29.
- 3 Ponovno namestite pokrov osnovne plošče. Glejte »Ponovna namestitev pokrova osnovne plošče« na strani 20.
- 4 Ponovno namestite tipkovnico. Glejte »Ponovna namestitev tipkovnice« na strani 18.
- 5 Ponovno namestite baterijo. Glejte »Ponovna namestitev baterije« na strani 13.
- 6 Sledite navodilom v »Ko končate delo v notranjosti računalnika« na strani 9.





**OPOZORILO:** Preden pričnete z delom v notranjosti računalnika, preberite varnostne informacije, ki so priložene računalniku, ter sledite korakom, navedenim v »Preden začnete« na strani 7. Za dodatne informacije o varnem delu obiščite domačo stran za skladnost s predpisi na naslovu [dell.com/regulatory\\_compliance](http://dell.com/regulatory_compliance).

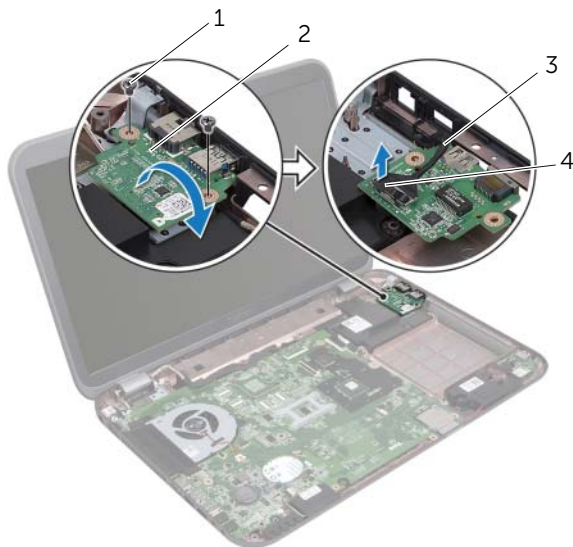
## Odstranitev plošče LAN

### Predpogoji

- 1 Odstranite baterijo. Glejte »Odstranitev baterije« na strani 13.
- 2 Odstranite tipkovnico. Glejte »Odstranitev tipkovnice« na strani 15.
- 3 Odstranite pokrov osnovne plošče. Glejte »Odstranitev pokrova osnovne plošče« na strani 19.
- 4 Sledite navodilom od korak 1 do korak 2 v »Odstranitev optičnega pogona« na strani 27.
- 5 Odstranite naslon za dlani. Glejte »Odstranitev naslona za dlani« na strani 39.

## Postopek

- 1 Odstranite vijaka, s katerima je plošča LAN pritrjena na osnovo računalnika.
- 2 Previdno obrnite ploščo LAN.
- 3 Povlecite jeziček, da odklopite kabel plošče LAN iz priključka za ploščo LAN.
- 4 Odmaknite ploščo LAN od osnove računalnika.



1 vijaka (2)	2 Plošča LAN (lokalno omrežje)
3 kabel za ploščo LAN	4 jeziček

# Ponovna namestitvev plošče LAN

## Postopek

- 1 Priključite kabel plošče LAN na priključek za ploščo LAN.
- 2 Previdno obrnite ploščo lan in poravnajte luknje za vijake na plošči LAN z luknjami za vijake na osnovi računalnika.
- 3 Ponovno namestite vijaka, s katerima je plošča LAN pritrjena na osnovo računalnika.

## Končne zahteve

- 1 Ponovno namestite naslon za dlani. Glejte »Ponovna namestitev naslona za dlani« na strani 41.
- 2 Sledite navodilom od korak 4 do korak 5 v »Ponovna namestitev optičnega pogona« na strani 29.
- 3 Ponovno namestite pokrov osnovne plošče. Glejte »Ponovna namestitev pokrova osnovne plošče« na strani 20.
- 4 Ponovno namestite tipkovnico. Glejte »Ponovna namestitev tipkovnice« na strani 18.
- 5 Ponovno namestite baterijo. Glejte »Ponovna namestitev baterije« na strani 13.
- 6 Sledite navodilom v »Ko končate delo v notranjosti računalnika« na strani 9.





**OPOZORILO:** Preden pričnete z delom v notranjosti računalnika, preberite varnostne informacije, ki so priložene računalniku, ter sledite korakom, navedenim v »Preden začnete« na strani 7. Za dodatne informacije o varnem delu obiščite domačo stran za skladnost s predpisi na naslovu [dell.com/regulatory\\_compliance](http://dell.com/regulatory_compliance).

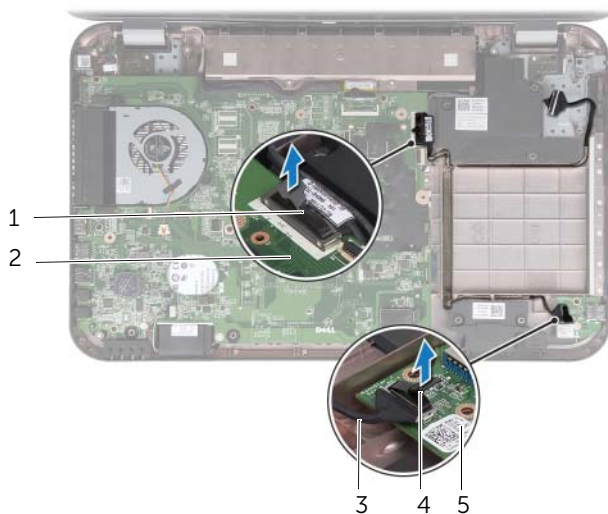
## Odstranitev kabla LAN-USB

### Predpogoji

- 1 Odstranite baterijo. Glejte »Odstranitev baterije« na strani 13.
- 2 Odstranite tipkovnico. Glejte »Odstranitev tipkovnice« na strani 15.
- 3 Odstranite pokrov osnovne plošče. Glejte »Odstranitev pokrova osnovne plošče« na strani 19.
- 4 Sledite navodilom od korak 1 do korak 2 v »Odstranitev optičnega pogona« na strani 27.
- 5 Odstranite naslon za dlani. Glejte »Odstranitev naslona za dlani« na strani 39.
- 6 Odstranite ploščo LAN. Glejte »Odstranitev plošče LAN« na strani 49.

## Postopek

- 1 Povlecite jeziček, da odklopite kabel plošče USB iz priključka za ploščo USB.
- 2 Povlecite jeziček, da odklopite kabel LAN-USB iz priključka matične plošče.
- 3 Zabeležite si, kako je kabel LAN-USB speljan, nato pa ga odstranite iz vodil na osnovi računalnika.
- 4 Odlepите kabel LAN-USB z osnove računalnika.



1 kabel LAN-USB	2 matična plošča
3 kabel plošče USB	4 jeziček
5 plošča USB	

# Ponovna namestitvev kabla LAN-USB

## Postopek

- 1 Prilepite kabel LAN-USB na osnovo računalnika.
- 2 Speljite kabel LAN-USB skozi vodila na osnovi računalnika.
- 3 Priključite kabel LAN-USB na priključek na matični plošči.
- 4 Priklopite kabel plošče USB v priključek za ploščo USB.

## Končne zahteve

- 1 Ponovno namestite ploščo LAN. Glejte »Ponovna namestitev plošče LAN« na strani 51.
- 2 Ponovno namestite naslon za dlani. Glejte »Ponovna namestitev naslona za dlani« na strani 41.
- 3 Sledite navodilom od korak 4 do korak 5 v »Ponovna namestitev optičnega pogona« na strani 29.
- 4 Ponovno namestite pokrov osnovne plošče. Glejte »Ponovna namestitev pokrova osnovne plošče« na strani 20.
- 5 Ponovno namestite tipkovnico. Glejte »Ponovna namestitev tipkovnice« na strani 18.
- 6 Ponovno namestite baterijo. Glejte »Ponovna namestitev baterije« na strani 13.
- 7 Sledite navodilom v »Ko končate delo v notranjosti računalnika« na strani 9.







**OPOZORILO:** Preden pričnete z delom v notranjosti računalnika, preberite varnostne informacije, ki so priložene računalniku, ter sledite korakom, navedenim v »Preden začnete« na strani 7. Za dodatne informacije o varnem delu obiščite domačo stran za skladnost s predpisi na naslovu [dell.com/regulatory\\_compliance](http://dell.com/regulatory_compliance).

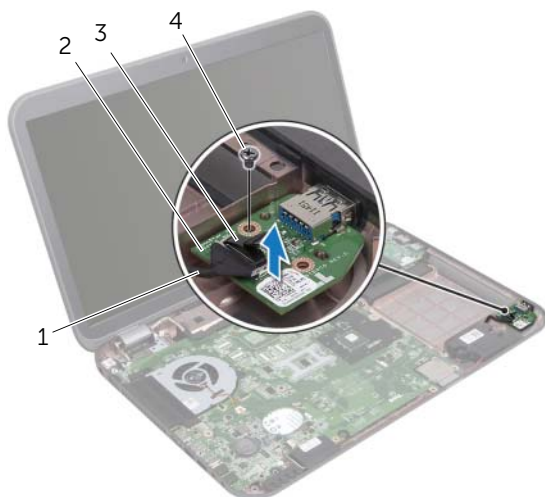
## Odstranitev plošče USB

### Predpogoji

- 1 Odstranite baterijo. Glejte »Odstranitev baterije« na strani 13.
- 2 Odstranite tipkovnico. Glejte »Odstranitev tipkovnice« na strani 15.
- 3 Odstranite pokrov osnovne plošče. Glejte »Odstranitev pokrova osnovne plošče« na strani 19.
- 4 Sledite navodilom od korak 1 do korak 2 v »Odstranitev optičnega pogona« na strani 27.
- 5 Odstranite naslon za dlani. Glejte »Odstranitev naslona za dlani« na strani 39.

## Postopek

- 1 Povlecite jeziček, da odklopite kabel plošče USB iz priključka za ploščo USB.
- 2 Odstranite vijak, s katerim je plošča USB pritrjena na osnovo računalnika.
- 3 Dvignite ploščo USB iz ohišja računalnika.



1 kabel plošče USB	2 plošča USB
3 jeziček	4 vijak

# Ponovna namestitvev plošče USB

## Postopek

- 1 Poravnajte odprtino za vijak na plošči USB z odprtino za vijak na osnovi računalnika.
- 2 Ponovno namestite vijak, s katerim je plošča USB pritrjena na osnovo računalnika.
- 3 Priklopite kabel plošče USB v priključek za ploščo USB.

## Končne zahteve

- 1 Ponovno namestite naslon za dlani. Glejte »Ponovna namestitev naslona za dlani« na strani 41.
- 2 Sledite navodilom od korak 4 do korak 5 v »Ponovna namestitev optičnega pogona« na strani 29.
- 3 Ponovno namestite pokrov osnovne plošče. Glejte »Ponovna namestitev pokrova osnovne plošče« na strani 20.
- 4 Ponovno namestite tipkovnico. Glejte »Ponovna namestitev tipkovnice« na strani 18.
- 5 Ponovno namestite baterijo. Glejte »Ponovna namestitev baterije« na strani 13.
- 6 Sledite navodilom v »Ko končate delo v notranjosti računalnika« na strani 9.





**OPOZORILO:** Preden pričnete z delom v notranjosti računalnika, preberite varnostne informacije, ki so priložene računalniku, ter sledite korakom, navedenim v »Preden začnete« na strani 7. Za dodatne informacije o varnem delu obiščite domačo stran za skladnost s predpisi na naslovu [dell.com/regulatory\\_compliance](http://dell.com/regulatory_compliance).

## Odstranitev sklopa zaslona

### Predpogoji

- 1 Odstranite baterijo. Glejte »Odstranitev baterije« na strani 13.
- 2 Odstranite tipkovnico. Glejte »Odstranitev tipkovnice« na strani 15.
- 3 Odstranite pokrov osnovne plošče. Glejte »Odstranitev pokrova osnovne plošče« na strani 19.
- 4 Sledite navodilom od korak 1 do korak 2 v »Odstranitev optičnega pogona« na strani 27.
- 5 Odstranite naslon za dlani. Glejte »Odstranitev naslona za dlani« na strani 39.

## Postopek

- 1 Zaprite zaslon in obrnite računalnik.
- 2 Odklopite kabla antene s priključkov na kartici Mini-Card.  
Glejte »Odstranitev brezžične kartice Mini-Card« na strani 31.
- 3 Zabeležite si, kako sta kabla antene speljana, nato pa ju odstranite iz vodil.
- 4 Obrnite računalnik in odprite zaslon, kolikor je mogoče.
- 5 Kabla antene povlecite skozi režo ohišja računalnika.
- 6 Povlecite jeziček in odklopite kabel zaslona iz priključka matične plošče.
- 7 Zabeležite si, kako je kabel zaslona speljan, nato pa ga odstranite iz vodil.
- 8 Odstranite vijake, ki pritrujejo sklop zaslona na osnovo računalnika.
- 9 Sklop zaslona dvignite z osnove računalnika.



1 sklop zaslona	2 vijaki (4)
3 kabel zaslona	4 jeziček
5 kabla antene (2)	

# Ponovna namestitvev sklopa zaslona

## Postopek

- 1 Postavite sklop zaslona na svoje mesto in ponovno namestite vijake, s katerimi je sklop pritrjen na osnovo računalnika.
- 2 Kabel zaslona speljite skozi vodila in ga priključite v priključek matične plošče.
- 3 Kabla antene speljite skozi vodila in ju potisnite skozi režo na osnovi računalnika.
- 4 Zaprite zaslon in obrnite računalnik.
- 5 Kabla antene speljite skozi vodila na spodnji strani računalnika.
- 6 Priključite kabla antene v priključke na kartici Mini-Card.  
Glejte »Ponovna namestitvev brezžične kartice Mini-Card« na strani 33.

## Končne zahteve

- 1 Ponovno namestite naslon za dlani. Glejte »Ponovna namestitvev naslona za dlani« na strani 41.
- 2 Sledite navodilom od korak 4 do korak 5 v »Ponovna namestitvev optičnega pogona« na strani 29.
- 3 Ponovno namestite pokrov osnovne plošče. Glejte »Ponovna namestitvev pokrova osnovne plošče« na strani 20.
- 4 Ponovno namestite tipkovnico. Glejte »Ponovna namestitvev tipkovnice« na strani 18.
- 5 Ponovno namestite baterijo. Glejte »Ponovna namestitvev baterije« na strani 13.
- 6 Sledite navodilom v »Ko končate delo v notranjosti računalnika« na strani 9.

# Odstranitev okvirja zaslona

## Predpogoji

- 1 Odstranite baterijo. Glejte »Odstranitev baterije« na strani 13.
- 2 Odstranite tipkovnico. Glejte »Odstranitev tipkovnice« na strani 15.
- 3 Odstranite pokrov osnovne plošče. Glejte »Odstranitev pokrova osnovne plošče« na strani 19.
- 4 Sledite navodilom od korak 1 do korak 2 v »Odstranitev optičnega pogona« na strani 27.
- 5 Odstranite naslon za dlani. Glejte »Odstranitev naslona za dlani« na strani 39.
- 6 Odstranite sklop zaslona. Glejte »Odstranitev sklopa zaslona« na strani 61.

## Postopek

**△ POZOR: Okvir zaslona je izjemno krhek. Pri odstranjevanju bodite pazljivi, da ga ne poškodujete.**

- 1 S prsti pazljivo privzdignite notranji rob okvirja zaslona.
- 2 Okvir zaslona dvignite in ga odstranite s sklopa zaslona.



---

1 okvir zaslona

---



# Ponovna namestitvev okvirja zaslona

## Postopek

Poravnajte okvir zaslona s ploščo zaslona in ga nežno potisnite, da se zaskoči.

## Končne zahteve

- 1 Ponovno namestite sklop zaslona. Glejte »Ponovna namestitvev sklopa zaslona« na strani 63.
- 2 Ponovno namestite naslon za dlani. Glejte »Ponovna namestitvev naslona za dlani« na strani 41.
- 3 Sledite navodilom od korak 4 do korak 5 v »Ponovna namestitvev optičnega pogona« na strani 29.
- 4 Ponovno namestite pokrov osnovne plošče. Glejte »Ponovna namestitvev pokrova osnovne plošče« na strani 20.
- 5 Ponovno namestite tipkovnico. Glejte »Ponovna namestitvev tipkovnice« na strani 18.
- 6 Ponovno namestite baterijo. Glejte »Ponovna namestitvev baterije« na strani 13.
- 7 Sledite navodilom v »Ko končate delo v notranjosti računalnika« na strani 9.

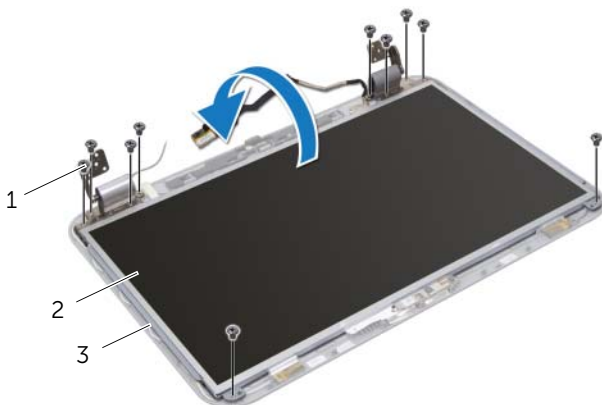
# Odstranitev plošče zaslona

## Predpogoji

- 1 Odstranite baterijo. Glejte »Odstranitev baterije« na strani 13.
- 2 Odstranite tipkovnico. Glejte »Odstranitev tipkovnice« na strani 15.
- 3 Odstranite pokrov osnovne plošče. Glejte »Odstranitev pokrova osnovne plošče« na strani 19.
- 4 Sledite navodilom od korak 1 do korak 2 v »Odstranitev optičnega pogona« na strani 27.
- 5 Odstranite naslon za dlani. Glejte »Odstranitev naslona za dlani« na strani 39.
- 6 Odstranite sklop zaslona. Glejte »Odstranitev sklopa zaslona« na strani 61.
- 7 Odstranite okvir zaslona. Glejte »Odstranitev okvirja zaslona« na strani 64.

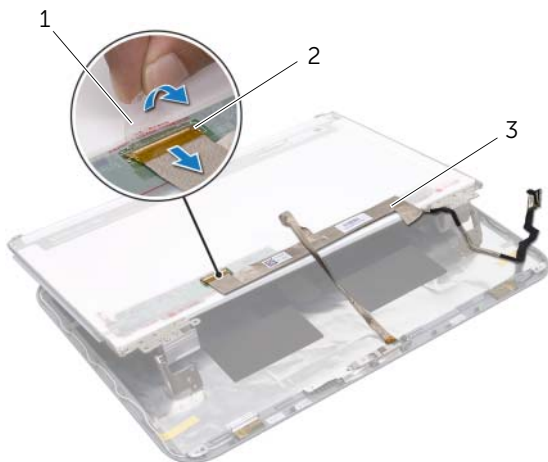
## Postopek

- 1 Odstranite vijake, s katerimi je plošča zaslona pritrjena na pokrov zaslona.
- 2 Previdno dvignite ploščo zaslona in jo obrnite.



1 vijaki (10)	2 plošča zaslona
3 pokrov zaslona	

- 3 Odlepite in odstranite trak, ki pritrjuje kabel zaslona na priključek plošče zaslona, nato pa odstranite kabel zaslona.
- 4 Odlepite kabel zaslona s hrbtne strani plošče zaslona.



---

1 trak

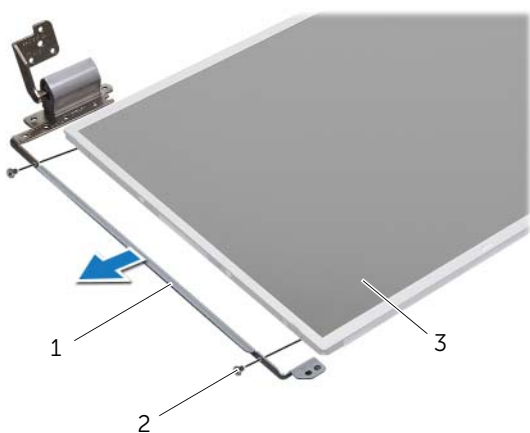
2 priključek na plošči zaslona

---

3 kabel zaslona

---

- 5 Ploščo zaslona obrnite na glavo in jo nežno položite na čisto površino.
- 6 Odstranite vijake, s katerimi sta nosilca plošče zaslona pritrjena na ploščo zaslona.



---

1 nosilca plošče zaslona (2) 2 vijaki (4)

---

3 ploščica zaslona

---

# Ponovna namestitvev plošče zaslona

## Postopek

- 1 Poravnajte luknje za vijake na nosilcih plošče zaslona z luknjami za vijake na plošči zaslona in ponovno namestite vijake, s katerimi sta nosilca plošče zaslona pritrjena na ploščo zaslona.
- 2 Obrnite ploščo zaslona.
- 3 Prilepite kabel zaslona na hrbtno stran plošče zaslona.
- 4 Priključite kabel zaslona na priključek plošče zaslona in ga pritrdite s trakom.
- 5 Poravnajte luknje za vijake na plošči zaslona z luknjami za vijake na pokrovu zaslona in ponovno namestite vijake, s katerimi je plošča pritrjena na pokrov zaslona.

## Končne zahteve

- 1 Ponovno namestite okvir zaslona. Glejte »Ponovna namestitvev okvirja zaslona« na strani 65.
- 2 Ponovno namestite sklop zaslona. Glejte »Ponovna namestitvev sklopa zaslona« na strani 63.
- 3 Ponovno namestite naslon za dlani. Glejte »Ponovna namestitvev naslona za dlani« na strani 41.
- 4 Sledite navodilom od korak 4 do korak 5 v »Ponovna namestitvev optičnega pogona« na strani 29.
- 5 Ponovno namestite pokrov osnovne plošče. Glejte »Ponovna namestitvev pokrova osnovne plošče« na strani 20.
- 6 Ponovno namestite tipkovnico. Glejte »Ponovna namestitvev tipkovnice« na strani 18.
- 7 Ponovno namestite baterijo. Glejte »Ponovna namestitvev baterije« na strani 13.
- 8 Sledite navodilom v »Ko končate delo v notranjosti računalnika« na strani 9.





**OPOZORILO:** Preden pričnete z delom v notranjosti računalnika, preberite varnostne informacije, ki so priložene računalniku, ter sledite korakom, navedenim v »Preden začnete« na strani 7. Za dodatne informacije o varnem delu obiščite domačo stran za skladnost s predpisi na naslovu [dell.com/regulatory\\_compliance](http://dell.com/regulatory_compliance).

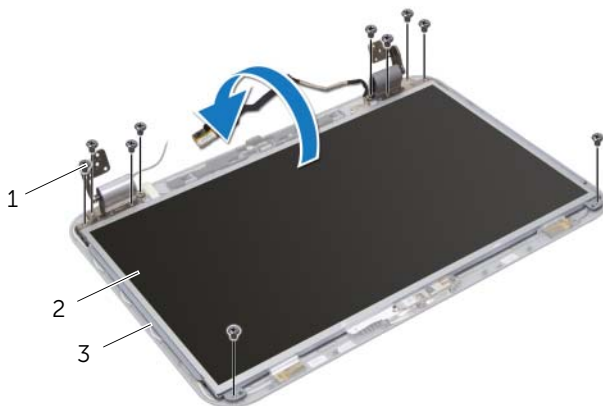
## Odstranitev modula kamere

### Predpogoji

- 1 Odstranite baterijo. Glejte »Odstranitev baterije« na strani 13.
- 2 Odstranite tipkovnico. Glejte »Odstranitev tipkovnice« na strani 15.
- 3 Odstranite pokrov osnovne plošče. Glejte »Odstranitev pokrova osnovne plošče« na strani 19.
- 4 Sledite navodilom od korak 1 do korak 2 v »Odstranitev optičnega pogona« na strani 27.
- 5 Odstranite naslon za dlani. Glejte »Odstranitev naslona za dlani« na strani 39.
- 6 Odstranite sklop zaslona. Glejte »Odstranitev sklopa zaslona« na strani 61.
- 7 Odstranite okvir zaslona. Glejte »Odstranitev okvirja zaslona« na strani 64.

## Postopek

- 1 Odstranite vijake, s katerimi je plošča zaslona pritrjena na pokrov zaslona.
- 2 Previdno dvignite ploščo zaslona in jo obrnite.



---

1 vijaki (10)

2 plošča zaslona

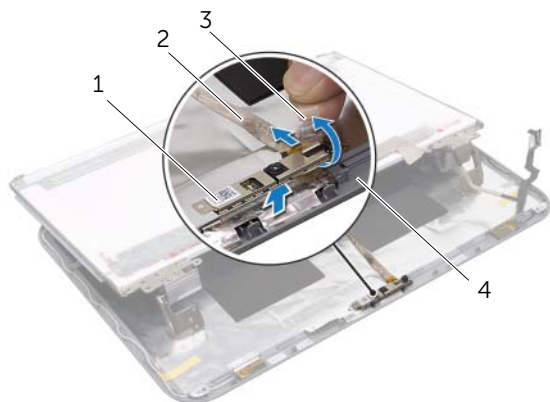
---

3 pokrov zaslona

---



- 3 Dvignite modul kamere s pokrova ekrana.
- 4 Obrnite modul kamere.
- 5 Odlepite in odstranite trak, s katerim je kabel kamere pritrjen na modul kamere.
- 6 Odklopite kabel kamere s priključka modula kamere.
- 7 Dvignite modul kamere s pokrova zaslona.



---

1 modul kamere

2 kabel kamere

---

3 trak

4 pokrov zaslona

---

# Ponovna namestitvev modula kamere

## Postopek

- 1 Priključite kabel kamere na priključek modula kamere in ga pritrdite s trakom.
- 2 S pomočjo točk za poravnavanje na pokrovu zaslona namestite modul kamere na ustrezno mesto in ga prilepite na pokrov zaslona.
- 3 Poravnajte luknje za vijake na plošči zaslona z luknjami za vijake na pokrovu zaslona.
- 4 Ponovno namestite vijake, s katerimi je plošča zaslona pritrjena na pokrov zaslona.

## Končne zahteve

- 1 Ponovno namestite okvir zaslona. Glejte »Ponovna namestitev okvirja zaslona« na strani 65.
- 2 Ponovno namestite sklop zaslona. Glejte »Ponovna namestitev sklopa zaslona« na strani 63.
- 3 Ponovno namestite naslon za dlani. Glejte »Ponovna namestitev naslona za dlani« na strani 41.
- 4 Sledite navodilom od korak 4 do korak 5 v »Ponovna namestitev optičnega pogona« na strani 29.
- 5 Ponovno namestite pokrov osnovne plošče. Glejte »Ponovna namestitev pokrova osnovne plošče« na strani 20.
- 6 Ponovno namestite tipkovnico. Glejte »Ponovna namestitev tipkovnice« na strani 18.
- 7 Ponovno namestite baterijo. Glejte »Ponovna namestitev baterije« na strani 13.
- 8 Sledite navodilom v »Ko končate delo v notranjosti računalnika« na strani 9.



**OPOZORILO:** Preden pričnete z delom v notranjosti računalnika, preberite varnostne informacije, ki so priložene računalniku, ter sledite korakom, navedenim v »Preden začnete« na strani 7. Za dodatne informacije o varnem delu obiščite domačo stran za skladnost s predpisi na naslovu [dell.com/regulatory\\_compliance](http://dell.com/regulatory_compliance).

## Odstranitev matične plošče

### Predpogoji

- 1 Odstranite baterijo. Glejte »Odstranitev baterije« na strani 13.
- 2 Odstranite tipkovnico. Glejte »Odstranitev tipkovnice« na strani 15.
- 3 Odstranite pokrov osnovne plošče. Glejte »Odstranitev pokrova osnovne plošče« na strani 19.
- 4 Odstranite pomnilniške module. Glejte »Odstranitev pomnilniških modulov« na strani 21.
- 5 Sledite navodilom od korak 1 do korak 3 v »Odstranitev trdega diska« na strani 23.
- 6 Sledite navodilom od korak 1 do korak 2 v »Odstranitev optičnega pogona« na strani 27.
- 7 Odstranite kartico mSATA. »Odstranitev kartice mSATA« na strani 35.
- 8 Odstranite brezžično kartico Mini-Card. Glejte »Odstranitev brezžične kartice Mini-Card« na strani 31.
- 9 Odstranite naslon za dlani. Glejte »Odstranitev naslona za dlani« na strani 39.
- 10 Odstranite ventilator. Glejte »Odstranitev ventilatorja« na strani 47.

## Postopek

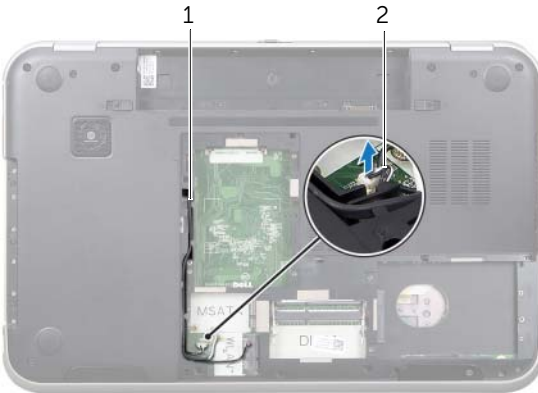


**OPOMBA:** Servisna številka računalnika je shranjena v matični plošči. Servisno številko morate po ponovni namestitvi matične plošče vnesti v BIOS.



**OPOMBA:** Preden odklopite kable z matične plošče, si zabeležite položaj priključkov, da jih boste ob ponovni namestitvi sklopa matične plošče lažje pravilno priključili.

- 1 Zaprite zaslon in obrnite računalnik.
- 2 Odklopite kabel globokotonca iz priključka matične plošče.

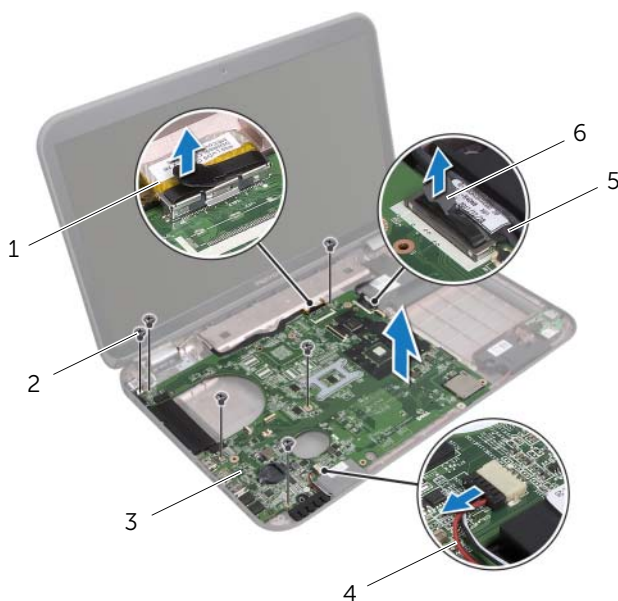


---

1 napeljava kabla globokotonca    2 kabel globokotonca

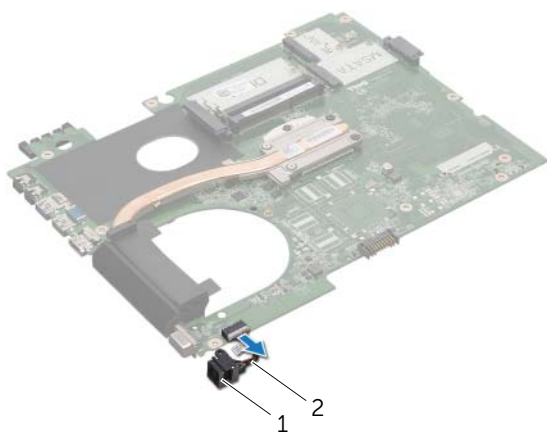
---

- 3 Obrnite računalnik in odprite zaslon, kolikor je mogoče.
- 4 Povlecite jeziček in s tem odklopite kabel zaslona ter kabel LAN-USB s priključkov na matični plošči.
- 5 Odklopite kabel zvočnikov s priključka na matični plošči.
- 6 Odstranite vijake, s katerimi je sklop matične plošče pritrjen na osnovo računalnika.
- 7 Odstranite vijak, s katerim so vrata za napajalnik pritrjena na osnovo računalnika.
- 8 Previdno dvignite sklop matične plošče pod kotom in potisnite priključke na matični plošči iz rež na osnovi računalnika.



1 kabel zaslona	2 vijaki (6)
3 sklop matične plošče	4 kabel zvočnikov
5 kabel LAN-USB	6 jeziček

- 9 Sklop matične plošče obrnite skupaj s kablom vrat za napajalnik.
- 10 Odklopite kabel vrat za napajalnik iz priključka matične plošče.



---

1 vrata za napajalnik

2 kabel vrat za napajalnik

---

- 11 Odstranite hladilnik. Glejte »Odstranitev hladilnika« na strani 81.
- 12 Odstranite procesor. Glejte »Odstranitev procesorja« na strani 85.

# Ponovna namestitve matične plošče

## Postopek

- 1 Ponovno namestite procesor. Glejte »Ponovna namestitev procesorja« na strani 87.
- 2 Ponovno namestite hladilnik. Glejte »Ponovna namestitev hladilnika« na strani 83.
- 3 Priklopite kabel vrat za napajalnik v priključek matične plošče.
- 4 Obrnite sklop matične plošče.
- 5 Priključke na sklopu matične plošče potisnite v reže na osnovi računalnika.
- 6 Ponovno namestite vijake, s katerimi je sklop matične plošče pritrjen na osnovo računalnika.
- 7 Poravnajte luknjo za vijak na vratih za napajalnik z luknjo za vijak na osnovi računalnika.
- 8 Ponovno namestite vijak, s katerim so vrata za napajalnik pritrjena na osnovo računalnika.
- 9 Priklopite kabel zaslona, kabel zvočnikov in kabel LAN-USB v priključke na matični plošči.
- 10 Zaprite zaslon in obrnite računalnik.
- 11 Priključite kabel globokotonca na priključek matične plošče.

## Končne zahteve

- 1 Ponovno namestite ventilator. Glejte »Ponovna namestitev ventilatorja« na strani 48.
- 2 Ponovno namestite naslon za dlani. Glejte »Ponovna namestitev naslona za dlani« na strani 41.
- 3 Ponovno namestite brezžično kartico Mini-Card. Glejte »Ponovna namestitev brezžične kartice Mini-Card« na strani 33.
- 4 Ponovno namestite kartico mSATA. Glejte »Ponovna namestitev kartice mSATA« na strani 37.
- 5 Sledite navodilom od korak 4 do korak 5 v »Ponovna namestitev optičnega pogona« na strani 29.
- 6 Sledite navodilom od korak 4 do korak 6 v »Ponovna namestitev trdega diska« na strani 26.
- 7 Ponovno namestite pomnilniške module. Glejte »Ponovna namestitev pomnilniških modulov« na strani 22.
- 8 Ponovno namestite pokrov osnovne plošče. Glejte »Ponovna namestitev pokrova osnovne plošče« na strani 20.
- 9 Ponovno namestite tipkovnico. Glejte »Ponovna namestitev tipkovnice« na strani 18.
- 10 Ponovno namestite baterijo. Glejte »Ponovna namestitev baterije« na strani 13.
- 11 Sledite navodilom v »Ko končate delo v notranjosti računalnika« na strani 9.

## Vnos servisne številke v BIOS

- 1 Vklopite računalnik.
- 2 Za vstop v nastavitve sistema med samopreizkusom ob zagonu (POST) pritisnite <F2>.
- 3 Pomaknite se do glavnega zavihka in vnesite servisno številko v polje Service Tag Setting (Nastavitev servisne številke).





**OPOZORILO:** Preden pričnete z delom v notranjosti računalnika, preberite varnostne informacije, ki so priložene računalniku, ter sledite korakom, navedenim v »Preden začnete« na strani 7. Za dodatne informacije o varnem delu obiščite domačo stran za skladnost s predpisi na naslovu [dell.com/regulatory\\_compliance](http://dell.com/regulatory_compliance).

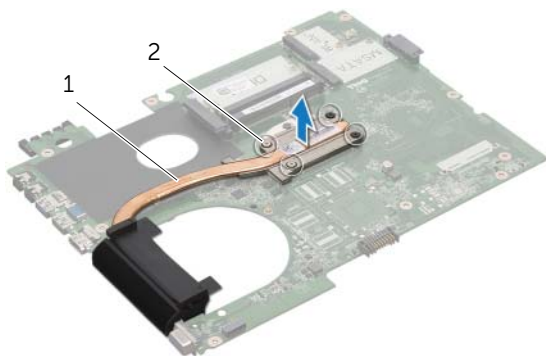
## Odstranitev hladilnika

### Predpogoji

- 1 Odstranite baterijo. Glejte »Odstranitev baterije« na strani 13.
- 2 Odstranite tipkovnico. Glejte »Odstranitev tipkovnice« na strani 15.
- 3 Odstranite pokrov osnovne plošče. Glejte »Odstranitev pokrova osnovne plošče« na strani 19.
- 4 Odstranite pomnilniške module. Glejte »Odstranitev pomnilniških modulov« na strani 21.
- 5 Sledite navodilom od korak 1 do korak 3 v »Odstranitev trdega diska« na strani 23.
- 6 Sledite navodilom od korak 1 do korak 2 v »Odstranitev optičnega pogona« na strani 27.
- 7 Odstranite kartico mSATA. »Odstranitev kartice mSATA« na strani 35.
- 8 Odstranite brezžično kartico Mini-Card. Glejte »Odstranitev brezžične kartice Mini-Card« na strani 31.
- 9 Odstranite naslon za dlani. Glejte »Odstranitev naslona za dlani« na strani 39.
- 10 Odstranite ventilator. Glejte »Odstranitev ventilatorja« na strani 47.
- 11 Sledite navodilom od korak 1 do korak 10 v »Odstranitev matične plošče« na strani 75.

## Postopek

- 1 V zaporedju (označenem na hladilniku) odvijte zaskočne vijake, s katerimi je hladilnik pritrjen na matično ploščo.
- 2 Dvignite hladilnik z matične plošče.



---

1 hladilnik

2 zaskočni vijaki (4)

---

# Ponovna namestitvev hladilnika

## Postopek



**OPOMBA:** Prvotno termalno pasto lahko ponovno uporabite, če na matično ploščo ponovno namestite prvotni hladilnik. Če zamenjate matično ploščo ali hladilnik, s priloženim termalnim trakom zagotovite toplotno prevodnost.

- 1 Obrišite termalno pasto z dna hladilnika in jo ponovno nanesite.
- 2 Poravnajte luknje za vijake na hladilniku z luknjami za vijake na matični plošči.
- 3 V zaporedju (označenem na hladilniku) privijte zaskočne vijake, s katerimi je hladilnik pritrdjen na matično ploščo.

## Končne zahteve

- 1 Sledite navodilom od korak 3 do korak 11 v »Ponovna namestitvev matične plošče« na strani 79.
- 2 Ponovno namestite ventilator. Glejte »Ponovna namestitvev ventilatorja« na strani 48.
- 3 Ponovno namestite naslon za dlani. Glejte »Ponovna namestitvev naslona za dlani« na strani 41.
- 4 Ponovno namestite tipkovnico. Glejte »Ponovna namestitvev tipkovnice« na strani 18.
- 5 Ponovno namestite brezžično kartico Mini-Card. Glejte »Ponovna namestitvev brezžične kartice Mini-Card« na strani 33.
- 6 Ponovno namestite kartico mSATA. Glejte »Ponovna namestitvev kartice mSATA« na strani 37.
- 7 Sledite navodilom od korak 4 do korak 5 v »Ponovna namestitvev optičnega pogona« na strani 29.
- 8 Sledite navodilom od korak 4 do korak 6 v »Ponovna namestitvev trdega diska« na strani 26.
- 9 Ponovno namestite pomnilniške module. Glejte »Ponovna namestitvev pomnilniških modulov« na strani 22.
- 10 Ponovno namestite pokrov osnovne plošče. Glejte »Ponovna namestitvev pokrova osnovne plošče« na strani 20.
- 11 Ponovno namestite baterijo. Glejte »Ponovna namestitvev baterije« na strani 13.
- 12 Sledite navodilom v »Ko končate delo v notranjosti računalnika« na strani 9.





**OPOZORILO:** Preden pričnete z delom v notranjosti računalnika, preberite varnostne informacije, ki so priložene računalniku, ter sledite korakom, navedenim v »Preden začnete« na strani 7. Za dodatne informacije o varnem delu obiščite domačo stran za skladnost s predpisi na naslovu [dell.com/regulatory\\_compliance](http://dell.com/regulatory_compliance).

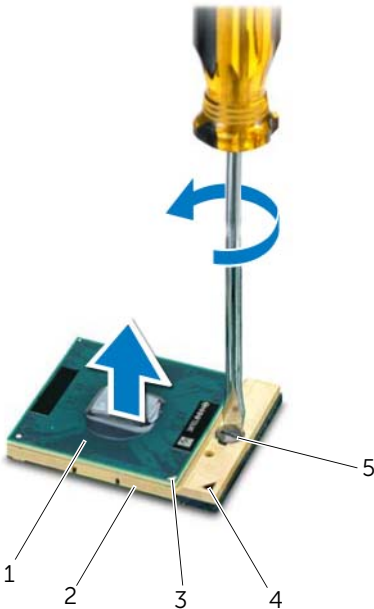
## Odstranitev procesorja

### Predpogoji

- 1 Odstranite baterijo. Glejte »Odstranitev baterije« na strani 13.
- 2 Odstranite tipkovnico. Glejte »Odstranitev tipkovnice« na strani 15.
- 3 Odstranite pokrov osnovne plošče. Glejte »Odstranitev pokrova osnovne plošče« na strani 19.
- 4 Odstranite pomnilniške module. Glejte »Odstranitev pomnilniških modulov« na strani 21.
- 5 Sledite navodilom od korak 1 do korak 3 v »Odstranitev trdega diska« na strani 23.
- 6 Sledite navodilom od korak 1 do korak 2 v »Odstranitev optičnega pogona« na strani 27.
- 7 Odstranite kartico mSATA. »Odstranitev kartice mSATA« na strani 35.
- 8 Odstranite brezžično kartico Mini-Card. Glejte »Odstranitev brezžične kartice Mini-Card« na strani 31.
- 9 Odstranite naslon za dlani. Glejte »Odstranitev naslona za dlani« na strani 39.
- 10 Odstranite ventilator. Glejte »Odstranitev ventilatorja« na strani 47.
- 11 Sledite navodilom od korak 1 do korak 10 v »Odstranitev matične plošče« na strani 75.
- 12 Odstranite hladilnik. Glejte »Odstranitev hladilnika« na strani 81.

## Postopek

- 1 Za sprostitev vtičnice ZIF uporabite majhen ploščat izvijač in odmični vijak vtičnice ZIF zavrtite v nasprotni smeri urinega kazalca, dokler se ne ustavi.
- △ **POZOR:** Za najučinkovitejše hlajenje procesorja se ne dotikajte območja za odvajanje toplote na sklopu za hlajenje procesorja. Olja na vaši koži lahko zmanjšajo toplotno prevodnost termalnih blazinic.
- △ **POZOR:** Ko odstranjujete modul procesorja, ga povlecite naravnost navzgor. Pazite, da pri tem ne ukrivate nožic na modulu procesorja.
- 2 Modul procesorja dvignite iz vtičnice ZIF.



1	procesor	2	vtičnica ZIF
3	vogal z nožico 1 na procesorju	4	vogal z nožico 1 na vtičnici ZIF
5	odmični vijak vtičnice ZIF		

# Ponovna namestitvev procesorja

## Postopek



**OPOMBA:** Če nameščate nov procesor, boste prejeli nov termalni sklop, ki bo vseboval pritrjeno termalno blazinico, ali pa boste novo termalno blazinico prejeli skupaj z dokumentacijo, ki bo opisovala ustrezno namestitvev.

- 1 Poravnajte vogal z nožico 1 na modulu procesorja z vogalom z nožico 1 na vtičnici ZIF in nato vstavite modul procesorja.



**OPOMBA:** Vogal z nožico 1 na modulu procesorja ima trikotnik, ki se poravna s trikotnikom na vogalu z nožico 1 na vtičnici ZIF.

Če je modul procesorja pravilno nameščen, so vsi štirje vogali poravnani na enako višino. Če je en ali več vogalov modula višje od drugih, modul ni pravilno vstavljen.



**POZOR: Pri vrtenju odmičnega vijaka držite izvijač pravokotno nad procesorjem, sicer ga lahko poškodujete.**

- 2 Vtičnico ZIF pritrдите tako, da odmični vijak zavrtite v smeri urinega kazalca in tako zavarujete modul procesorja na matično ploščo.

## Končne zahteve

- 1 Ponovno namestite hladilnik. Glejte »Ponovna namestitvev hladilnika« na strani 83.
- 2 Sledite navodilom od korak 3 do korak 11 v »Ponovna namestitvev matične plošče« na strani 79.
- 3 Ponovno namestite ventilator. Glejte »Ponovna namestitvev ventilatorja« na strani 48.
- 4 Ponovno namestite naslon za dlani. Glejte »Ponovna namestitvev naslona za dlani« na strani 41.
- 5 Ponovno namestite brezžično kartico Mini-Card. Glejte »Ponovna namestitvev brezžične kartice Mini-Card« na strani 33.
- 6 Ponovno namestite kartico mSATA. Glejte »Ponovna namestitvev kartice mSATA« na strani 37.
- 7 Sledite navodilom od korak 4 do korak 5 v »Ponovna namestitvev optičnega pogona« na strani 29.
- 8 Sledite navodilom od korak 4 do korak 6 v »Ponovna namestitvev trdega diska« na strani 26.
- 9 Ponovno namestite pomnilniške module. Glejte »Ponovna namestitvev pomnilniških modulov« na strani 22.
- 10 Ponovno namestite pokrov osnovne plošče. Glejte »Ponovna namestitvev pokrova osnovne plošče« na strani 20.
- 11 Ponovno namestite tipkovnico. Glejte »Ponovna namestitvev tipkovnice« na strani 18.
- 12 Ponovno namestite baterijo. Glejte »Ponovna namestitvev baterije« na strani 13.
- 13 Sledite navodilom v »Ko končate delo v notranjosti računalnika« na strani 9.







**OPOZORILO:** Preden pričnete z delom v notranjosti računalnika, preberite varnostne informacije, ki so priložene računalniku, ter sledite korakom, navedenim v »Preden začnete« na strani 7. Za dodatne informacije o varnem delu obiščite domačo stran za skladnost s predpisi na naslovu [dell.com/regulatory\\_compliance](http://dell.com/regulatory_compliance).

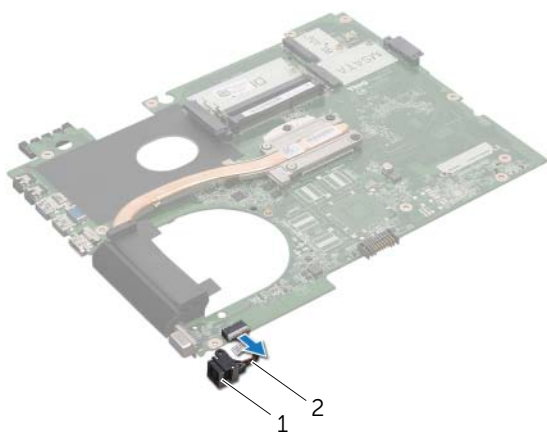
## Odstranitev vrat za napajalnik

### Predpogoji

- 1 Odstranite baterijo. Glejte »Odstranitev baterije« na strani 13.
- 2 Odstranite tipkovnico. Glejte »Odstranitev tipkovnice« na strani 15.
- 3 Odstranite pokrov osnovne plošče. Glejte »Odstranitev pokrova osnovne plošče« na strani 19.
- 4 Odstranite pomnilniške module. Glejte »Odstranitev pomnilniških modulov« na strani 21.
- 5 Sledite navodilom od korak 1 do korak 3 v »Odstranitev trdega diska« na strani 23.
- 6 Sledite navodilom od korak 1 do korak 2 v »Odstranitev optičnega pogona« na strani 27.
- 7 Odstranite kartico mSATA. »Odstranitev kartice mSATA« na strani 35.
- 8 Odstranite brezžično kartico Mini-Card. Glejte »Odstranitev brezžične kartice Mini-Card« na strani 31.
- 9 Odstranite naslon za dlani. Glejte »Odstranitev naslona za dlani« na strani 39.
- 10 Odstranite ventilator. Glejte »Odstranitev ventilatorja« na strani 47.
- 11 Sledite navodilom od korak 1 do korak 9 v »Odstranitev matične plošče« na strani 75.

## Postopek

Odklopite kabel vrat za napajalnik iz priključka matične plošče.



---

1 vrata za napajalnik

2 kabel vrat za napajalnik

---

# Ponovna namestitve vrat za napajalnik

## Postopek

Priklopite kabel vrat za napajalnik v priključek matične plošče.

## Končne zahteve

- 1 Sledite navodilom od korak 4 do korak 11 v »Ponovna namestitve matične plošče« na strani 79.
- 2 Ponovno namestite ventilator. Glejte »Ponovna namestitve ventilatorja« na strani 48.
- 3 Ponovno namestite naslon za dlani. Glejte »Ponovna namestitve naslona za dlani« na strani 41.
- 4 Ponovno namestite brezžično kartico Mini-Card. Glejte »Ponovna namestitve brezžične kartice Mini-Card« na strani 33.
- 5 Ponovno namestite kartico mSATA. Glejte »Ponovna namestitve kartice mSATA« na strani 37.
- 6 Sledite navodilom od korak 4 do korak 5 v »Ponovna namestitve optičnega pogona« na strani 29.
- 7 Sledite navodilom od korak 4 do korak 6 v »Ponovna namestitve trdega diska« na strani 26.
- 8 Ponovno namestite pomnilniške module. Glejte »Ponovna namestitve pomnilniških modulov« na strani 22.
- 9 Ponovno namestite pokrov osnovne plošče. Glejte »Ponovna namestitve pokrova osnovne plošče« na strani 20.
- 10 Ponovno namestite tipkovnico. Glejte »Ponovna namestitve tipkovnice« na strani 18.
- 11 Ponovno namestite baterijo. Glejte »Ponovna namestitve baterije« na strani 13.
- 12 Sledite navodilom v »Ko končate delo v notranjosti računalnika« na strani 9.





**OPOZORILO:** Preden pričnete z delom v notranjosti računalnika, preberite varnostne informacije, ki so priložene računalniku, ter sledite korakom, navedenim v »Preden začnete« na strani 7. Za dodatne informacije o varnem delu obiščite domačo stran za skladnost s predpisi na naslovu [dell.com/regulatory\\_compliance](http://dell.com/regulatory_compliance).

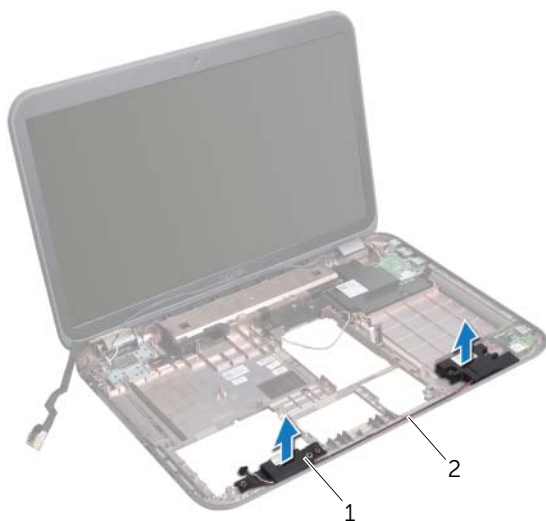
## Odstranitev zvočnikov

### Predpogoji

- 1 Odstranite baterijo. Glejte »Odstranitev baterije« na strani 13.
- 2 Odstranite tipkovnico. Glejte »Odstranitev tipkovnice« na strani 15.
- 3 Odstranite pokrov osnovne plošče. Glejte »Odstranitev pokrova osnovne plošče« na strani 19.
- 4 Odstranite pomnilniške module. Glejte »Odstranitev pomnilniških modulov« na strani 21.
- 5 Sledite navodilom od korak 1 do korak 3 v »Odstranitev trdega diska« na strani 23.
- 6 Sledite navodilom od korak 1 do korak 2 v »Odstranitev optičnega pogona« na strani 27.
- 7 Odstranite kartico mSATA. »Odstranitev kartice mSATA« na strani 35.
- 8 Odstranite brezžično kartico Mini-Card. Glejte »Odstranitev brezžične kartice Mini-Card« na strani 31.
- 9 Odstranite naslon za dlani. Glejte »Odstranitev naslona za dlani« na strani 39.
- 10 Odstranite ventilator. Glejte »Odstranitev ventilatorja« na strani 47.
- 11 Sledite navodilom od korak 1 do korak 8 v »Odstranitev matične plošče« na strani 75.

## Postopek

- 1 Zabeležite si, kako je kabel zvočnikov speljan, in ga izvlecite iz vodil na osnovi računalnika.
- 2 Dvignite zvočnika skupaj s kablom iz osnove računalnika.



---

1 zvočnika (2)

2 napeljava kabla zvočnikov

---

# Ponovna namestitvev zvočnikov

## Postopek

- 1 Kabel za zvočnika speljite skozi vodila na osnovi računalnika.
- 2 Z vodiloma za poravnavo na osnovi računalnika postavite zvočnika na ustrezno mesto.

## Končne zahteve

- 1 Sledite navodilom od korak 5 do korak 11 v »Ponovna namestitvev matične plošče« na strani 79.
- 2 Ponovno namestite ventilator. Glejte »Ponovna namestitvev ventilatorja« na strani 48.
- 3 Ponovno namestite naslon za dlani. Glejte »Ponovna namestitvev naslona za dlani« na strani 41.
- 4 Ponovno namestite brezžično kartico Mini-Card. Glejte »Ponovna namestitvev brezžične kartice Mini-Card« na strani 33.
- 5 Ponovno namestite kartico mSATA. Glejte »Ponovna namestitvev kartice mSATA« na strani 37.
- 6 Sledite navodilom od korak 4 do korak 5 v »Ponovna namestitvev optičnega pogona« na strani 29.
- 7 Sledite navodilom od korak 4 do korak 6 v »Ponovna namestitvev trdega diska« na strani 26.
- 8 Ponovno namestite pomnilniške module. Glejte »Ponovna namestitvev pomnilniških modulov« na strani 22.
- 9 Ponovno namestite pokrov osnovne plošče. Glejte »Ponovna namestitvev pokrova osnovne plošče« na strani 20.
- 10 Ponovno namestite tipkovnico. Glejte »Ponovna namestitvev tipkovnice« na strani 18.
- 11 Ponovno namestite baterijo. Glejte »Ponovna namestitvev baterije« na strani 13.
- 12 Sledite navodilom v »Ko končate delo v notranjosti računalnika« na strani 9.







**OPOZORILO:** Preden pričnete z delom v notranjosti računalnika, preberite varnostne informacije, ki so priložene računalniku, ter sledite korakom, navedenim v »Preden začnete« na strani 7. Za dodatne informacije o varnem delu obiščite domačo stran za skladnost s predpisi na naslovu [dell.com/regulatory\\_compliance](http://dell.com/regulatory_compliance).

## Odstranitev globokotonca

### Predpogoji

- 1 Odstranite baterijo. Glejte »Odstranitev baterije« na strani 13.
- 2 Odstranite tipkovnico. Glejte »Odstranitev tipkovnice« na strani 15.
- 3 Odstranite pokrov osnovne plošče. Glejte »Odstranitev pokrova osnovne plošče« na strani 19.
- 4 Odstranite pomnilniške module. Glejte »Odstranitev pomnilniških modulov« na strani 21.
- 5 Sledite navodilom od korak 1 do korak 3 v »Odstranitev trdega diska« na strani 23.
- 6 Sledite navodilom od korak 1 do korak 2 v »Odstranitev optičnega pogona« na strani 27.
- 7 Odstranite kartico mSATA. »Odstranitev kartice mSATA« na strani 35.
- 8 Odstranite brezžično kartico Mini-Card. Glejte »Odstranitev brezžične kartice Mini-Card« na strani 31.
- 9 Odstranite naslon za dlani. Glejte »Odstranitev naslona za dlani« na strani 39.
- 10 Odstranite ventilator. Glejte »Odstranitev ventilatorja« na strani 47.
- 11 Sledite navodilom od korak 1 do korak 8 v »Odstranitev matične plošče« na strani 75.

## Postopek

- 1 Zabeležite si, kako je kabel globokotonca speljan, nato pa ga odstranite iz vodil na osnovi računalnika.
- 2 Dvignite globokotonec skupaj s kablom iz osnove računalnika.



---

1 globokotonec

---

# Ponovna namestitvev globokotonca

## Postopek

- 1 Z vodiloma za poravnavo na osnovi računalnika postavite globokotonec na ustrezno mesto.
- 2 Kabel za globokotonec speljite skozi vodila na osnovi računalnika.

## Končne zahteve

- 1 Sledite navodilom od korak 5 do korak 11 v »Ponovna namestitvev matične plošče« na strani 79.
- 2 Ponovno namestite ventilator. Glejte »Ponovna namestitvev ventilatorja« na strani 48.
- 3 Ponovno namestite naslon za dlani. Glejte »Ponovna namestitvev naslona za dlani« na strani 41.
- 4 Ponovno namestite brezžično kartico Mini-Card. Glejte »Ponovna namestitvev brezžične kartice Mini-Card« na strani 33.
- 5 Ponovno namestite kartico mSATA. Glejte »Ponovna namestitvev kartice mSATA« na strani 37.
- 6 Sledite navodilom od korak 4 do korak 5 v »Ponovna namestitvev optičnega pogona« na strani 29.
- 7 Sledite navodilom od korak 4 do korak 6 v »Ponovna namestitvev trdega diska« na strani 26.
- 8 Ponovno namestite pomnilniške module. Glejte »Ponovna namestitvev pomnilniških modulov« na strani 22.
- 9 Ponovno namestite pokrov osnovne plošče. Glejte »Ponovna namestitvev pokrova osnovne plošče« na strani 20.
- 10 Ponovno namestite tipkovnico. Glejte »Ponovna namestitvev tipkovnice« na strani 18.
- 11 Ponovno namestite baterijo. Glejte »Ponovna namestitvev baterije« na strani 13.
- 12 Sledite navodilom v »Ko končate delo v notranjosti računalnika« na strani 9.



Če je na voljo posodobitev ali če zamenjate matično ploščo, boste morda morali posodobiti BIOS.

Posodobitev BIOS-a:

- 1 Vklopite računalnik.
- 2 Obiščite [support.dell.com/support/downloads](https://support.dell.com/support/downloads).
- 3 Poiščite datoteko za posodobitev BIOS-a za svoj računalnik:



**OPOMBA:** Servisna oznaka za računalnik je na nalepki na spodnji strani računalnika. Za več informacij glejte Priročnik za hitri zagon, ki ste ga dobili skupaj z računalnikom.

Če že imate servisno številko ali kodo za hitro servisiranje računalnika:

- a Vnesite servisno številko ali kodo za hitro servisiranje računalnika v polje **Service Tag or Express Service Code** (Servisna številka ali koda za hitro servisiranje).
- b Kliknite **Submit** (Pošlji) in nadaljujte na korak 4.

Če nimate servisne številke ali kode za hitro servisiranje računalnika:

- a Izberite eno od naslednjih možnosti:
    - **Automatically detect my Service Tag for me (Samodejno poišči servisno številko mojega računalnika)**
    - **Choose from My Products and Services List (Izberi s seznama mojih izdelkov in storitev)**
    - **Choose from a list of all Dell products (Izberi s seznama vseh izdelkov Dell)**
  - b Kliknite **Continue** (Nadaljaj) in sledite navodilom na zaslonu.
- 4 Na zaslonu se prikaže seznam rezultatov. Kliknite **BIOS**.
  - 5 Kliknite **Download File** (Prenesi datoteko) za prenos najnovejše datoteke BIOS.
  - 6 V oknu **Please select your download method below** (Prosimo, izberite metodo prenosa), kliknite **For Single File Download via Browser** (Prenos ene datoteke prek brskalnika), nato pa kliknite **Download Now** (Prenesi).
  - 7 V oknu **Save As** (Shrani kot) izberite primerno lokacijo za prenos datoteke na računalnik.
  - 8 Če se pojavi okno **Download Complete** (Prenos končan), kliknite **Close** (Zapri).
  - 9 Odprite mapo, kamor ste prenesli datoteko za posodobitev BIOS-a. Ikona datoteke je v mapi in se imenuje enako kot prenesena datoteka za posodobitev BIOS-a.
  - 10 Dvokliknite ikono datoteke za posodobite BIOS-a in sledite navodilom na zaslonu.

